

CSR RAPPORT

2017-18



Gabriel®

Gabriel Holding A/S · Hjulmagervej 55 · 9000 Aalborg · CVR nr. 58 86 87 28

Indhold

- 03 Executive summary – Det er helheden, der tæller
- 04 CSR strategi
- 06 Om Gabriel koncernen
- 09 CSR – det er vores ansvar
- 10 CSR politik
- 12 Cirkulær økonomi – bæredygtighed når det er bedst
- 15 Mærkning af sikre og miljøvenlige produkter
- 17 Etisk forretningsadfærd
- 18 Vores udvikling i tal

Regnskabsår: 01.10.2017 – 30.09.2018

For miljøets skyld er denne CSR Rapport kun tilgængelig online.

For yderligere information om Gabriel koncernen henviser vi til vores årsregnskab 2017/2018, Gabriel Profile og www.gabriel.dk.

Vores CSR Rapport lever op til kravene om CSR-rapportering i Årsregnskabslovens §99a.

For yderligere information

- Kurt Nedergaard, Director of CSR & Quality: kn@gabriel.dk, +45 2324 2311
- Rikke Lyhne Jensen, Project Manager CSR & Quality: rlj@gabriel.dk, +45 6014 2475
- QEP-Master: qep@gabriel.dk



Fra venstre:
Director of CSR & Quality
Kurt Nedergaard
og CEO Anders
Hedegaard Petersen

Det er helheden, der tæller

Gabriel blev grundlagt i 1851 og er en virksomhed med dybe rødder, stærke værdier og en veletableret indsats, når det gælder miljø og bæredygtighed. Bæredygtighed har gennem årtier været en integreret del af vores virksomhedskultur og omdrejningspunktet for vores måde at drive virksomhed på.

Vores fokus på bæredygtighed har aldrig været vigtigere end i dag, hvor presserende sociale og miljømæssige udfordringer står øverst på den globale dagsorden. Hos Gabriel er vi vores ansvar som virksomhed bevidst og udforsker hele tiden nye måder, hvorpå vi kan styrke vores CSR indsats og bidrage til at løse de problemstillinger, verden står overfor.

Gabriel har gennem de seneste år oplevet markant global vækst, og det har krævet en ekstra indsats at sikre, at bæredygtighed og CSR forbliver en integreret del af hele virksomheden på tværs af alle forretningsområder.

Uanset hvor i verden vi driver virksomhed, er bæredygtighed og etisk forretningsadfærd vores absolutte kerneværdier, og med vores globale ledelsessystem er vi i stand til at sikre den samme høje kvalitets- og CSR-standard på tværs af markeder, kulturer og landegrænser.

I Gabriel tror vi på, at vi løfter bedst i flok, og at det er det store billede, der virkelig tæller. Derfor har vi siden 2015 arbejdet målrettet med FN's mål for bæredygtig udvikling i vores stræben efter at bidrage til en bedre fremtid og gøre en forskel for mennesker og miljø.

FN's mål for bæredygtig udvikling er stadig en integreret del af vores CSR-indsats, hvor vi blandt andet arbejder målrettet

på at reducere vores forbrug af råmaterialer, minimere vores miljøaftryk og øge vores brug af recirkulerede materialer.

Gennem de seneste år har begrebet cirkulær økonomi vundet indpas både i vores branche og i samfundet generelt. Hos Gabriel har den cirkulære økonomi allerede gennem en årrække været et særligt fokusområde og vores omstilling til en mere cirkulær forretningsmodel fortsætter i de kommende år.

I det forløbne år har vi iværksat flere nye CSR-aktiviteter. Nogle af vores vigtigste resultater i 2017/2018 inkluderer blandt andet en række nye tekstiler fremstillet af recirkuleret polyester, en udvidelse af vores produktmærkningsprogram og energikortlægning af flere produktionsenheder.

I de kommende år er det fortsat vores mål at gøre en forskel og skabe positiv forandring gennem bæredygtighed og etiske forretningsprincipper. Denne rapport beskriver vores CSR-aktiviteter, resultater og mål for fremtiden. Vores målsætninger afspejler vores CSR politik og den branche, vi opererer i.

Tak fordi du viser interesse for Gabriel og for vores CSR indsats. Vi håber, at du finder den viden og de informationer, du søger, og ønsker dig god læselyst.

Anders Hedegaard Petersen
CEO

Kurt Nedergaard
Director of CSR & Quality

CSR Strategi

Gabriel koncernen fastholder hidtidige politikker og indsatser på CSR-området og vil derudover i fremtiden styrke indsatsen for at skabe en mere cirkulær forretningsmodel.

Vi vil arbejde målrettet med cirkulær økonomi og udfordre den lineære brug-og-smid-væk-model ved blandt andet at udvikle og introducere flere produkter, der er enten bio-nedbrydelige, genanvendelige eller recirkulerbare. Vi vil udvikle og fastlægge systemer for vores cirkulære indsats samt dokumentere vores arbejde, både når det gælder produkter, produktfrembringelse og services.

Cirkulær økonomi handler i vid udstrækning om, hvordan virksomheder samarbejder med kunder, leverandører og andre interessenter om at skabe cirkulære systemer. Derfor vil Gabriel intensivere dialogen om og samarbejdet med vores kunder og samarbejdspartnere om udviklingen af cirkulære systemer.

Cirkulær økonomi er allerede i dag et vigtigt fokusområde hos Gabriel, men vi ønsker at styrke vores indsats yderligere. Læs mere om cirkulær økonomi hos Gabriel på side 12-13.

Gabriels strategiske indsatsområder 2018/19 – 2020/21 omfatter:

- At øge andelen af produkter fremstillet af genanvendte materialer
- At øge andelen af produkter fremstillet af naturmaterialer
- At øge andelen af genanvendelige og bionedbrydelige produkter
- At øge vores brug af vedvarende energi i Gabriel-ejede virksomheder og påvirke/evaluere leverandører i forhold til brug af vedvarende energi
- At minimere og genbruge spild herunder produktionsspild og emballage
- At intensivere samarbejdet med kunder om cirkulære produkter, der kan indgå i cirkulære systemer
- At skabe synlighed omkring vores produkters bæredygtighed gennem alle livscyklus-faser.





Quality, Environment and Production (QEP-Master)



“Design handler ikke kun om æstetik men også om funktionalitet og miljøegenskaber.”



Select



Cura

Om Gabriel koncernen

Mission

Innovation og værdiskabende samarbejde er nøgleord i Gabriels mission.

Gabriel er en nichevirksomhed, der gennem hele værdikæden – fra idé til møbelbruger – udvikler, producerer og sælger møbelstoffer, komponenter, polstrede flader samt beslægtede produkter og services. Vores produkter bliver anvendt indenfor en bred vifte af områder, hvor der bliver stillet ufravigelige krav til særlige produkttegenskaber, design, logistik samt dokumenteret kvalitets- og miljøstyring.

Vision

Gabriel skal være den foretrukne udviklingspartner og leverandør til udvalgte internationalt markedsledende producenter og storbrugere af polstermøbler, sæder og polstrede flader.

Gabriel skal opnå Blue Ocean status gennem et innovativt forretningskoncept, patenter, licenser, eksklusivaftaler eller lignende rettigheder.

Gabriel skal være en attraktiv arbejdsplads og partnervirksomhed for kompetente medarbejdere og virksomheder.

Strategi

Gabriel vokser med de største. Gabriels vækst er baseret på tæt udviklingssamarbejde og samhandel med cirka 60 udvalgte internationalt markedsledende storkunder i en global strategi.

Det er Gabriels mål at opnå den største andel af hver af de udvalgte strategiske kunders køb af møbelstoffer, andre komponenter og serviceydelser i værdikæden. Realiseringen af forretningspotentialet fra værdikædens led, der kommer efter møbelstoffer, som for eksempel tilskæring, syning og polstring af møbeldele, foregår gennem forretningsenheden FurnMaster.

Forretningsmodel

Gabriels forretningsmodel kræver en procesorienteret tilgang, som er blevet implementeret i organisationen over en årrække. Koncernens kerneprocesser er nøje udvalgt med det formål at sikre, at medarbejdernes kompetencer løbende bliver sat i spil for at skabe netop den værdi, som vores kunder efterspørger.

Modellen nedenfor illustrerer Gabriels kerneprocesser.

CSR risikoevaluering

Gabriels ISO 14001 miljøcertificering, ISO 9001 kvalitetscertificering og omfattende brug af produktmærkning sikrer, at der ikke er alvorlige miljømæssige risici forbundet med Gabriels produkter og aktiviteter.

Derudover har Gabriel's CSR politik til formål at forebygge blandt andet miljøulykker og sikre, at vores produkter ikke indeholder skadelige stoffer. Se CSR politik side 10.

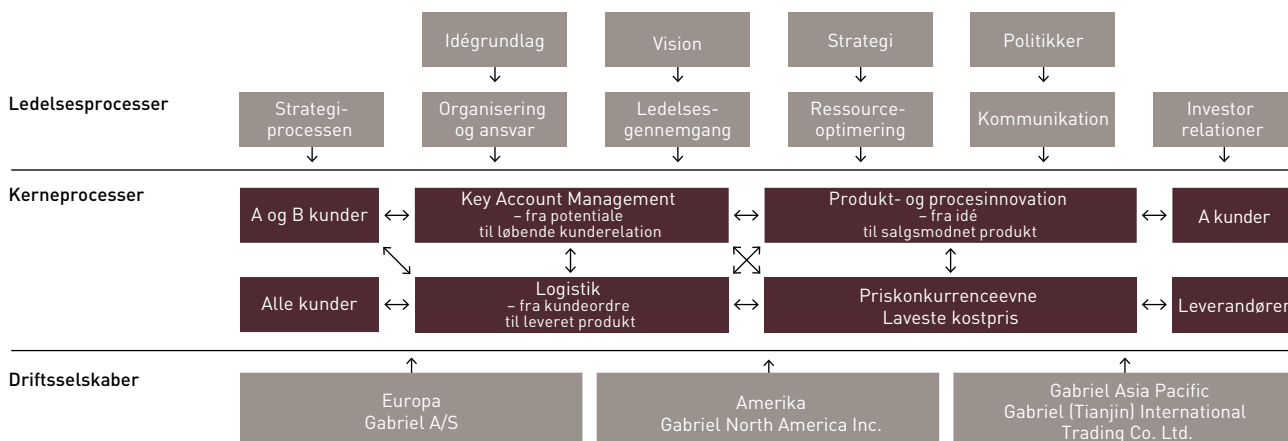
Sundhed, sikkerhed og medarbejder tilfredshed har altid været en prioritet for Gabriel. I de kommende år vil fokus være på risiko i relation til arbejdsmiljø og sikkerhed efter som stigning i antal af nye medarbejdere i Gabriel Koncernen øger risiko på dette område.

Gabriel har i mange år arbejdet på at minimere risiko i relation til menneskerettigheder, antikorrupsion og -bestikkelse. For at fortsætte dette arbejde, fokuserer vi på de nye retningslinjer fra Dnask Mode og Tekstil i vores Code of Conduct samt kravene i ISO 37001 angående antikorrupsion. Der er ikke registreret brud på Gabriels Code of Conduct.

Se side 18-19 for yderligere information om CSR relaterede mål, resultater og miljødata.

For en analyse af alle risikoområder henviser vi til Gabriels årsrapport.

GABRIEL KONCERNEN





Beijing, Shanghai, Guangzhou, Shenzhen, Chengdu, Hong Kong, Bangkok og Singapore, Asien



Paris, Frankrig



Stockholm og Gøteborg, Sverige

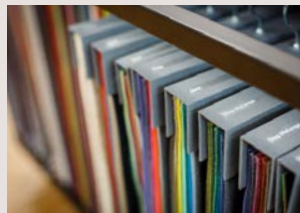
”Salgskontorer –
tekstiler og services
– når som helst og
hvor som helst.”



Aalborg, Danmark.



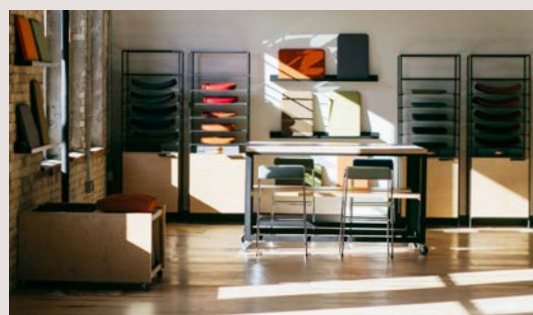
London, England



Barcelona, Spanien



Bingen, Tyskland



Grand Rapids, USA



Screen Solutions Ltd., England



Scandye, Litauen



FurnMaster, USA



FurnMaster, Litauen

”Produktionsenheder –
produkter og services –
når som helst og
hvor som helst.”



FurnMaster, Polen



SampleMaster, Litauen

CSR – det er vores ansvar

CSR bliver praktiseret på vidt forskellige måder og er et begreb med mange forskellige definitioner. I dette afsnit kan du læse mere om, hvad CSR betyder for os, og hvordan vi løfter vores ansvar.

Corporate Social Responsibility (CSR) har til formål at sikre, at virksomheder driver forretning på etisk vis og påtager sig et økonomisk, socialt og miljømæssigt ansvar.

Mens CSR handler om at tage ansvar, handler bæredygtighed mere generelt om at sikre gode levevilkår og et rent og sundt miljø – ikke kun i dag men også for kommende generationer.

Bæredygtige produkter & forretningspraksis

Gabriel koncernen er en bæredygtig virksomhed med et konstant fokus på løbende at udvikle og styrke vores bæredygtige praksis og blive endnu bedre til det, vi gør.

En af vores absolut vigtigste prioriteter er at designe og skabe bæredygtige produkter og services uden at skade miljøet og fremtidige generationers levevilkår.

Vi designer produkter, der bidrager til et sundt og komfortabelt indeklima, og fremstiller dem med respekt for både brugernes sundhed og sikkerhed og ikke mindst for miljøet.

Hos Gabriel er bæredygtighed imidlertid ikke kun et spørgsmål om, hvordan vi fremstiller vores produkter

men også om, hvordan vi driver vores forretning generelt. Bæredygtighed handler for os i vid udstrækning om etisk forretningsadfærd og om at behandle kunder, leverandører, medarbejdere, det omgivende samfund og dyr anstændigt og med professionel integritet.

Anstændighed og integritet er de bærende værdier vores virksomhed er bygget på og helt afgørende for, hvordan vi driver forretning. De to begreber fungerer som en rettesnor i vores hverdag, der definerer hvem vi er, og hvilken slags virksomhed vi ønsker at være i fremtiden.

Vores tilgang til CSR og bæredygtighed er indarbejdet i vores CSR Politik, som du finder på næste side.

Vi er stærkere sammen

Kun ved at forene vores kræfter på tværs af virksomheder og landegrænser, kan vi skabe varige forandringer, der gør en reel forskel for verden og for kommende generationer. Derfor arbejder Gabriel målrettet med at bidrage til FN's bæredygtige udviklingsmål. Vi overvejer løbende, hvordan vi kan påvirke hvert af de 17 verdensmål, men har valgt at gøre en særlig indsats i forhold til netop de mål, hvor vi vurderer, at vi kan gøre den største forskel.

Du kan læse mere om vores bidrag til FN's mål for bæredygtig udvikling løbende gennem rapporten.



FN's 17 bæredygtige udviklingsmål blev defineret i 2015 med det formål at ændre verden til et bedre sted inden 2030. Målene sigter blandt andet efter at udrydde fattigdom, fremme velstand og beskytte vores fælles planet. Målene er formuleret i FN's § 51 resolution nr. A/RES/70/1.

CSR Politik

Gabriel tilslutter sig principperne i FN's Global Compact og fokuserer på følgende områder:

- Gabriel udvikler og fremstiller produkter og ydelser under hensyntagen til brugernes sikkerhed og sundhed. Gennem hele produktionsprocessen bestræber vi os på at minimere vores miljø- og klimaaftryk og på at sikre dyrevelfærd.
- Vi sikrer et trygt og godt arbejdsmiljø i hele forsyningskæden og overholder til enhver tid landespecifik lovgivning samt Gabriels egne krav og standarder på området. Kravene omfatter konkrete tekniske specifikationer og forhold, som fremgår af Gabriels Code of Conduct.
- Kontinuerlig kompetenceudvikling for alle ansatte har høj prioritet.
- Gabriel ønsker at støtte studerende med praktikophold og indgår i uddannelsesprojekter til gavn for både de studerende og for virksomheden.
- Gabriel ønsker at fastholde sin position som foregangsvirksomhed i branchen ved løbende at iværksætte nye tiltag og initiativer, der forbedrer vores CSR performance og styrker vores profil som en ansvarlig virksomhed.
- Gabriel forholder sig til samtlige af vores produkters livscyklusfaser og prioriterer miljøindsatsen på de områder, som vi kan påvirke mest, og hvor vi kan skabe størst forandring.
- Gabriel fremmer bæredygtigt forbrug og brugernes sundhed og sikkerhed ved at anvende produktmærkning. Vi samarbejder med genkendelige og anerkendte produktmærker med høj forbrugertillid.
- Gabriel vejleder kunder og brugere om væsentlige miljømæssige aspekter i forbindelse med brug, genanvendelse og bortskaffelse af virksomhedens produkter. Medarbejdere med kundekontakt er klædt på til at kunne videreformidle korrekt information om Gabriels miljømålsætninger og -politikker. Denne information er desuden til enhver tid tilgængelig på Gabriels hjemmeside.
- Gabriel udvælger leverandører med udgangspunkt i deres evne til at opfylde virksomhedens miljømæssige krav og standarder og deres villighed til at indgå i et tæt samarbejde om at opnå miljømæssige forbedringer. Gabriel forventer at samarbejdspartnere på tværs af hele forsyningskæden regelmæssigt introducerer ny og renere teknologi, grønne energiløsninger og løbende arbejder med miljømæssige forbedringer under hensyntagen til økonomiske og tekniske faktorer.
- Gabriel implementerer internationalt anerkendte standarder såsom ISO 9001 til kvalitetsstyring, ISO 14001 til miljøstyring og lever op til kravene i OHSAS 18001 på arbejdsmiljøområdet og ISO 50001 på energiområdet.
- Gabriel fører en åben og tæt dialog med myndigheder om CSR og miljøkrav og tager konsekvent afstand fra ulovligheder.
- Gabriel kommunikerer åbent om virksomhedens CSR-aktiviteter og støtter udbredelsen af CSR som ledelsesaktivitet.
- Gabriels CSR mål skal opdateres årligt, og der skal udarbejdes handleplaner, der sikrer, at virksomhedens miljøaftryk bliver minimeret, og at der bliver gennemført løbende forbedringer. Virksomhedens målsætninger indenfor CSR skal integreres i den interne forretningsplan og formidles til samtlige medarbejdere. Den årlige CSR Rapport skal indeholde et overblik over virksomhedens initiativer og resultater på området og skal udgives i forbindelse med årsrapporten.



Crisp



Crisp

“Vores vigtigste prioritet er at designe og fremstille bæredygtige produkter og ydelser uden at skade miljøet.”



Cirkulær økonomi – bæredygtighed når det er bedst

Gabriel udvikler produkter, der kan indgå i cirkulære systemer. Vi tager ikke kun stilling til vores produkters miljøpåvirkning her og nu men forholder os til samtlige livscyklusfaser.

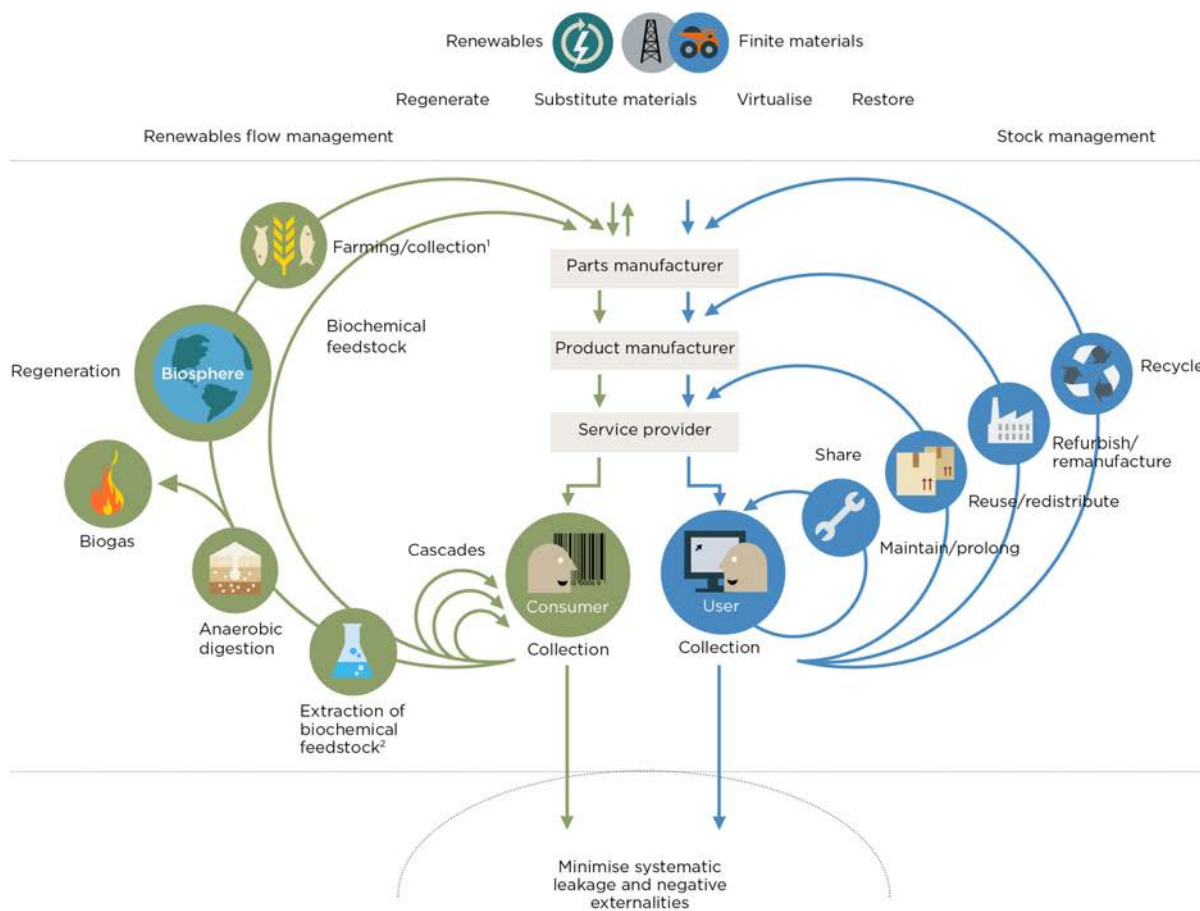
Ellen MacArthur Foundation, www.ellenmacarthurfoundation.org, der er en amerikansk organisation med fokus på cirkulær økonomi, forklarer forskellen mellem cirkulær økonomi og lineær økonomi i få og enkle ord:

”Naturen har ikke brug for lossepladser. Her strømmer materialer i stedet i en naturlig cyklus. En arts affald er en anden arts mad. Solen leverer energi. Ting vokser for

derefter at dø; næringsstofferne bliver optaget af jorden igen - og det virker. Menneskene derimod har indrettet sig i et lineært system. Vi tager, vi fremstiller, og vi smider væk. På den måde opbruger vi langsomt begrænsede ressourcer samtidig med, at vi producerer giftigt affald.”

(Fra video <https://www.ellenmacarthurfoundation.org/circular-economy/concept>)

Inspireret af naturens cyklus og med udgangspunkt i Ellen MacArthur Foundations Circular Economy System Diagram udfordrer Gabriel den lineære tilgang og arbejder målrettet mod en mere cirkulær forretningsmodel.



1. Hunting and fishing
2. Can take both post-harvest and post-consumer waste as an input

SOURCE: Ellen MacArthur Foundation, SUN, and McKinsey Center for Business and Environment; Drawing from Braungart & McDonough, Cradle to Cradle (C2C).



Figur: The Ellen MacArthur Foundation's Circular Economy System Diagram.

Kilde: www.ellenmacarthurfoundation.org. Modellen, der er en stor kilde til inspiration på Gabriels rejse mod en mere cirkulær forretningsmodel, illustrerer den uafbrudte strøm af tekniske og biologiske materialer i 'værdi-cirklen'. Vores mål er at gøre op med den eksisterende tag-lav-og-smid-væk industrielle model og i stedet indføre en mere cirkulær model, hvor ressourcer enten bliver sendt tilbage til naturen, genbrugt eller recirkuleret.

Cirkulær økonomi

Kongstanken bag den cirkulære model er at reducere mængden af affald til et minimum og samtidig minimere forbruget af begrænsede ressourcer.

Modellen skelner mellem to forskellige cyklusser: den biologiske cyklus og den tekniske cyklus. Den biologiske cyklus omfatter nedbrydelige materialer, såsom uld, som sikkert kan returneres til naturen. Uld er komposterbart, og kan efter endt brug indgå i naturens eget kredsløb.

Den tekniske cyklus omfatter ikke-nedbrydelige materialer som for eksempel polyester. Disse materialer kan ikke komposteres og indgå påny i naturens kredsløb. Til gengæld kan de genbruges igen og igen og blive til nye ressourcer, der skaber ny værdi. For at cirklen i den tekniske cyklus skal kunne sluttet, skal produkterne imidlertid være designet på en sådan måde, at de er lette at skille ad og genanvende. Det gør sig for eksempel gældende for Gabriels polyester-tækstiler, der når deres levetid som møbeltekstil er forbi, kan tages af møblerne og genanvendes til andre formål. Polyester-tækstilerne kan for eksempel få nyt liv på akustiske paneler eller blive omsmeltet og omdannet til helt nye polyesterprodukter.

Sådan gør vi

I Gabriel er den cirkulære tilgang ikke et nyt projekt men har derimod været en naturlig og integreret del af vores designproces gennem mange år. Vi har designet møbelstoffer,

der er enten nedbrydelige eller genanvendelige i årevis, og vi arbejder løbende på at minimere vores produkters miljøpåvirkning gennem alle livscyklusfaser.

Samtidig stræber vi efter altid at designe holdbare produkter med lang levetid og bruge råvarer og komponenter, der er sikre og trygge at anvende - for både mennesker og miljø. Vi forbedrer løbende vores produktionsprocesser med det formål at mindske vores miljøaftryk, og designer konsekvent produkter, der enten er homogene, lette at adskille og genanvende eller nedbrydelige.

Vi når målet sammen

Uanset hvilke initiativer vi sætter i værk, kan Gabriel alene ikke sikre en omstilling fra lineær til cirkulær økonomi. Det er et mål, der udelukkende kan nås, hvis virksomheder og regeringer samarbejder globalt.

I overensstemmelse med FN's udviklingsmål nr. 17 samarbejder Gabriel tæt med kunder og leverandører. Formålet er at fremme den cirkulære model og gøre det lettere at udvikle cirkulære systemer.

Med et stærkt fokus på cirkulær økonomi understøtter Gabriel primært følgende udviklingsmål:



Bæredygtighed gennem alle produktets livscyklus-faser

Det hele begynder med godt design, der ikke kun handler om æstetik men også om funktionalitet og miljøegenskaber. Allerede i designfasen træffer vi en række beslutninger, der har afgørende betydning for produktets miljøprofil, og for hvilke produktmærker produktet vil kunne opnå.

Vi arbejder målrettet på at sikre, at de råmaterialer og komponenter vi anvender i vores tekstiler altid lever op til vores egne strenge kvalitets- og miljøkrav. Gabriel stiller højere miljøkrav end den gældende lovgivning, og vores miljøstandarder imødekommer både internationale mærkningskrav såvel som vores markeders ønsker og behov. Siden Gabriel begyndte at anvende recirkulerede materialer i begyndelsen af 90'erne, er vores kollektion af tekstiler fremstillet af post-consumer recirkuleret polyester vokset markant. Det samme gælder for vores kollektion af tekstiler mærket med EU Ecolabel og Cradle to Cradle Certified™.

Ansvarlig produktion er et vigtigt indsatsområde hos Gabriel, og vi har taget væsentlige skridt til at reducere vores miljøaftryk. Alle Gabriel-virksomheder er således ISO 14001 certificeret, og vi bestræber os løbende på at reducere vores energiforbrug, minimere luftforurening og spildevand og reducere vores forbrug af nye råmaterialer. Før vi investerer i nyt udstyr og maskineri undersøger og overvejer vi altid nøje, hvordan investeringen vil påvirke vores miljø- og klimaaftryk.

Gabriel designer og fremstiller kvalitetstekstiler med en lang levetid og tilbyder rådgivning i, hvordan vores produkter skal plejes og vedligeholdes for at holde endnu længere. Genbrug og recirkulation: Gabriels hjemmeside indeholder detaljerede produktspecifikationer inklusiv information om, hvorvidt tekstilerne er bionedbrydelige eller genanvendelige.



“Vi arbejder løbende på at styrke og forbedre vores CSR indsats – fra indkøb og genanvendelse til ansvarlig produktion.”



Mærkning af sikre og miljøvenlige produkter

Med markedets største kollektion af miljømærkede polstertekstiler gør vi det let for vores kunder at træffe et bæredygtigt valg.

Gabriel tilbyder det største udvalg af miljømærkede produkter på markedet og har i årevis levet op til en bred vifte af internationale mærkningskrav og certificeringsstandarder indenfor blandt andet miljø og forbrugersikkerhed.

Produktmærkningen giver vores kunder dokumenteret sikkerhed for, at Gabriels produkter lever op til høje miljømæssige krav og gør det lettere for dem at træffe miljøvenlige og bæredygtige valg.

Vi sætter barren højt

Hele 61 Gabriel tekstiler er Oeko-Tex certificeret, hvilket svarer til, at hele 99,5% af alle meter tekstil solgt i dette regnskabsår bærer Oeko-Tex mærket. 39 Gabriel tekstiler er mærket med EU Ecolabel, hvilket svarer til, at 65,6% af alle meter tekstil solgt i dette regnskabsår var EU Ecolabel certificeret. Oeko-Tex og EU Ecolabel indgår i Gabriels minimumskrav, og er med til at sikre, at vi altid kan tilbyde vores kunder bæredygtige, sikre og miljøvenlige polstertekstiler.

Livscyklusbaserede mærkningsordninger

Udover vores omfattende kollektion af Oeko-Tex og EU Ecolabel certificerede tekstiler, tilbyder Gabriel også et stort udvalg af polstertekstiler, der bærer Cradle to Cradle Certified™ mærket.

Ligesom EU Ecolabel er Cradle to Cradle Certified™ også en vidtgående livscyklusbaseret mærkningsordning. Det betyder, at et produkt – for at blive certificeret – skal leve op til en række strenge krav og standarder, der omfatter alle produktets livscyklusfaser – fra udvinding af råmaterialer, produktion, emballering og transport til bortskaffelse og genanvendelse.

Cradle to Cradle Certified™ – den korte historie

Ligesom den cirkulære model tager Cradle to Cradle Certified™ også afsæt i en tilgang, der skelner mellem biologiske og tekniske materialer, og hvordan de hver især kan bidrage med ny værdi i uendelige cyklusser.

Kongstanken bag Cradle to Cradle Certified™ er at eliminere affald og sikre en optimal udnyttelse af alle materialer, hvor alt bliver til en ny, værdifuld ressource i sunde biologiske eller tekniske kredsløb. Mærkningsordningens krav omhandler blandt andet reduktion af CO₂, eliminering af skadelige stoffer, brug af vedvarende energi og socialt ansvar.

Hvorfor vælge Cradle to Cradle Certified™?

Med et Cradle to Cradle Certified™ tekstil fra Gabriel er du garanteret et produkt med en enestående miljøprofil. Tekstilet indeholder absolut ingen skadelige stoffer, det er fuldstændigt trygt og sikkert at anvende, og det forurener hverken indeklimaet eller miljøet.

Tekstilet er fremstillet på social ansvarlig vis og med brug af energi fra vedvarende energikilder. Når tekstilet er slidt op og ikke længere kan bruges, er det enten bionedbrydeligt eller genanvendeligt.

Derudover er Gabriels Cradle to Cradle Certified™ tekstiler et redskab for vores kunder til at opnå en række andre certificeringer og mærkninger som for eksempel LEED, Bifma Level Certification og BREEAM.

Bæredygtigt træ

FSC er en global mærkningsordning for træ, og Gabriel FurnMaster er FSC-certificeret. FSC-mærket er din garanti for, at det træ, vi bruger, stammer fra skovbrug, der bliver drevet på ansvarlig vis og under hensyntagen til både mennesker, dyreliv og miljø. Ved at vælge produkter, der bærer FSC-mærket, er du med til at beskytte verdens skove og støtte ansvarlig skovbrug.

Vil du vide mere?

Hvis du vil vide mere om vores mærkningsordninger, og hvordan de gør en forskel for vores kunder, så er du velkommen til at kontakte os.

Gabriel lever op til en lang række mærkningskrav- og certificeringsstandarder og understøtter primært følgende af FN's udviklingsmål:



Vidste du, at

- Gabriel tilbyder det største udvalg af miljømærkede polstertekstiler på markedet? 95,3% af vores tekstiler er Oeko-Tex certificeret, 60,9% bærer EU Ecolabel og 12,5% er Cradle to Cradle Certified™.
- Et Cradle to Cradle Certified™ polstertekstil kan hjælpe dig med at opfylde en række andre krav og standarder som for eksempel LEED V4, Bifma Level Certification og BREEAM. Derudover kan et Cradle to Cradle Certified™ tekstil sikre dig en fordel i forhold til offentlige indkøbsstandarder som for eksempel US EPA Environmentally Preferable Purchasing Program (EPP).
- Miljømærkning er en fordel i forhold til offentlige indkøb i EU-regi i henhold til EU directive of public procurement.
- FurnMaster opnår endnu et FSC-certifikat i 2018/19, og vi øger dermed endnu engang vores portefølje af bæredygtige løsninger.



Ledelsessystemer: ISO 9001, ISO14001

ISO 9001 og ISO 14001 er begge standarder for henholdsvis kvalitets- og miljøledelse, som en virksomhed kan vælge at lade sig certificere efter. Begge standarder bygger på princippet om at skabe løbende forbedringer ved at indføre en fast cyklus: vurder den nuværende situation, opstil mål og formulér politikker; implementér nødvendige handlinger og mål afslutningsvis resultatet. På baggrund af dette bliver der lavet en vurdering, der forholder sig til, hvorvidt handlinger og mål er tilstrækkelige til, at der kan gennemføres forbedringer og opstilles nye mål. ISO 9001 har fokus på parametre med betydning for en virksomheds kvalitetsperformance, mens ISO 14001 vedrører forhold, der har betydning for virksomhedens miljøperformance. Audits bliver brugt som et vigtigt redskab til at vurdere, om systemerne fungerer efter hensigten.

www.iso.org



Oeko-Tex

Oeko-Tex er verdens førende sundhedsmærkning for tekstiler. Mærket er en garanti for, at varen er testet og godkendt i henhold til Oeko-Tex's krav og standarder. Kravene omhandler blandt andet tekstilers indhold af kemiske stoffer, der er – eller mistænkes for at være – skadelige for mennesker. Det gælder for eksempel formaldehyd, kemikalierester med sur eller basisk virkning, pesticider, fenoler, tungmetaller, særlige farvestoffer samt ftalater. Oeko-Tex stiller generelt højere krav end den gældende lovgivning, og kravene er inddelt i fire klasser afhængig af tekstilens anvendelsesområde (blandt andet om tekstilet kommer i direkte berøring med huden).

www.oeko-tex.com



Cradle to Cradle Certified™

Cradle to Cradle Certified™ gør op med den måde, hvorpå vi anvender ressourcer og udfordrer den lineære model, hvor vi udvinder, anvender og smider væk. Visionen er at eliminere affald og i stedet betragte det som nye ressourcer, der skaber kontinuerlig værdi i lukkede kredsløb med enten tekniske eller biologiske næringsstoffer. Cradle to Cradle-tankegangen er formuleret af Michael Braungart og William McDonough i 2002, og har med tiden vundet større og større anseelse. I forbindelse med en Cradle to Cradle-certificering bliver produktet vurderet med udgangspunkt i fem kategorier: vedvarende energi, vandforbrug, sundhed og sikkerhed, social ansvarlighed og genanvendelighed. Vurderingen resulterer i en certificering på ét af fem mulige niveauer. Ordningen administreres af The Cradle to Cradle Products Innovation Institute.

www.epea.com

www.c2ccertified.org

www.mbd.com



EU Ecolabel

EU Ecolabel (Blomsten) er EU's officielle miljømærke og forholder sig til miljøforhold i alle produktets livscyklusfaser. Mærkningsordningen har fokus på energi, vand og kemikalier og har som mål at reducere de væsentligste miljøpåvirkninger for et givent produkt. For tekstiler betyder det, at der er særlig fokus på mængden af pesticidrester i råvaren, vask af den rå uld, brug og udledning af farlige kemikalier i produktionen samt mængden af sundhedsskadelige stoffer og tungmetaller i det færdige produkt. Derudover stiller EU Ecolabel krav om produktets kvalitet, således at det miljømærkede produkt er mindst lige så godt som det ikke-mærkede alternativ.

www.ec.europa.eu/environment/ecolabel/



FSC

FSC er en international non-profit mærkningsordning til træ og papir, der arbejder for at sikre ansvarlig skovbrug og bevare verdens skove til kommende generationer. Organisationen bekæmper skovrydning, beskytter dyre- og planteliv og arbejder målrettet for at sikre skovarbejdernes rettigheder såsom ordentlige lønforhold, uddannelse og sikkerhedsudstyr. FSC dækker mere end 100 markeder og er anerkendt verden over.

www.ic.fsc.org

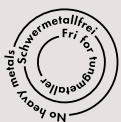


Gabriel: 10 års garanti

Gabriel yder 10 års garanti mod gennemslidning på alle møbelstoffer i prislisen ved normal kontor- eller hjemmebrug, normal vedligeholdelse samt velegnet polstring. Mærket er designet af Gabriel.

Gabriel tilbyder desuden en omfattende pletfjerningsguide med vejledning i, hvordan tekstiler kan vedligeholdes og rengøres.

www.gabriel.dk/en/fabrics/product-standards/10-year-guarantee/



Gabriel: Fri for tungmetaller

Mærket blev udviklet af Gabriel i 1980'erne for at fortælle vores kunder, at vi som den første danske tekstilproducent kunne tilbyde farvestoffer fri for tungmetaller. Siden dengang er miljømærkerne kommet til, der også opstiller grænseværdier for tungmetaller. Gabriels tekstiler er selvfølgelig stadig fri for tungmetaller, men i dag vi bruger mest mærket som et symbol på vores tradition for at gå forrest i branchen.

Möbelfakta

Möbelfakta er et komplet reference- og mærkningssystem til møbler, der dækker både tekniske, miljømæssige og produktionsmæssige krav.

www.mobelfakta.se

Andre standarder

Gabriel hjælper kunder med at imødekomme en række andre branchekrav- og standarder som for eksempel LEED, BIFMA Level, Well, Healthier Hospitals Initiative, Greenguard, BREEAM, Nordic Swan Ecolabel og diverse lovkrav.

Etisk forretningsadfærd

Gabriel er forpligtet på til enhver tid og uden undtagelse at leve op til de højeste standarder for integritet og etisk adfærd.

CSR handler ikke kun om produkter og ydelser men også om den måde, hvorpå vi driver vores forretning. I Gabriel er ærlighed og integritet absolutte kerneværdier, og vi arbejder løbende på at skabe og vedligeholde en stærk etisk forretningskultur på tværs af hele koncernen.

Vores Code of Conduct

Urokkelige etiske standarder, ærlighed og integritet skaber tillid og sikrer, at vores kunder, forretningspartnere og interessenter betragter vores virksomhed som en troværdig og pålidelig leverandør og partner.

Vores Code of Conduct sætter standarden for den måde, vi driver forretning på, og inkluderer de internationalt anerkendte FN's standarder og praksisser. Det etiske kodeks omfatter hele vores forsyningskæde og omhandler emner såsom for eksempel dyrevelfærd, anti-korruption og –bestikkelse.

FN's universielle menneskerettighedsdeklaration fra 1948 opstiller retningslinjer, der har til formål at sikre anstændige og humane arbejdsvilkår, og Gabriel har forpligtet sig til at efterleve og overholde FN's standarder og praksisser – på tværs af hele forsyningskæden. Gabriel koncernens leverandører og øvrige samarbejdspartnere er derfor nøje udvalgte og forventes at overholde samtlige lovkrav på området og ikke mindst at behandle deres ansatte med respekt.

Vi sikrer, at vores etiske retningslinjer bliver overholdt ved løbende at gennemføre interne audits og ved altid at opfordre til best practice. Gabriel har ikke registreret overtrædelser i vores forsyningskæde af hverken vores Code of Conduct eller lokale lovkrav i det forløbne år.

Rettidig omhu

Rettidig omhu er en afgørende faktor for, at vi kan opretholde vores integritet. Ved altid at udøve rettidig omhu i vores daglige arbejde, er vi således i stand til at identificere og håndtere potentielle risici. Denne måde at tænke på er implementeret i vores ledelsessystemer, der er certificeret i henhold til ISO 9001 (kvalitetsstyring) og ISO 14001 (miljøledelse), såvel som i vores produktmærkning.

Viden bygger tillid og skaber fremdrift

Stærke kompetencer og viden er også afgørende faktorer, når det handler om at skabe tillid. Gabriel er en videndrevet virksomhed, og vi er derfor afhængige af forskning, videnskabelige landvindinger og teknologiske fremskridt, hvis vi skal blive ved med at være førende indenfor vores felt. Derfor samarbejder Gabriel med en række eksterne partnere så som internationale universiteter, myndigheder, certificerings- og mærkningsorganisationer og brancheforeninger.

Vi arbejder også tæt sammen med vores kunder og leverandører for at få at få del i deres viden om markeds- og forbrugerkrav. Ved at drage nytte af deres knowhow og ekspertise er vi i stand til at sikre, at vores produkter og services altid imødekommer og afspejler forbrugernes krav og et marked i konstant forandring.

Kompetenceudvikling er stadig en vigtig strategisk prioritet hos Gabriel, og vi fortsætter med løbende at tilbyde omfattende medarbejderudviklingsprogrammer på tværs af hele vores organisation.

Med vores målrettede indsats for etisk forretningsadfærd bidrager Gabriel primært til følgende udviklingsmål:



Vores udvikling i tal

CSR RESULTATER OG MÅL

Fokusområder	Mål 2018/19	Resultater 2017/18	Resultater 2016/17	Resultater 2015/16
Gabriel Koncern ledelsessystemer				
ISO 9001 (antal certifikater)	14	13	13	10
ISO 14001 (antal certifikater)	7	6	5	2
FSC (antal certifikater)	2	1	1	0
OHSAS 18001 or ISO 45001 (antal certifikater)	1	1	1	1
SA8000 (antal certifikater)	1	1	1	1
FISP (antal certifikater)	1	1	1	0
IIP (antal certifikater)	1	1	1	0
Gabriel Koncern – Tekstilmærkninger				
Andel Oeko-tex (%)	95	95	95	95
Andel EU Ecolabel (%)	63	61	52	56
Andel Cradle to Cradle™ (%)	19	13	14	12
Gabriel Koncern – Kønsbalance				
Medarbejdere (antal)	-	517	458	292
Bestyrelse (% kvinder)	Se årsrapport	25	25	0
Topledelse (% kvinder)	Se årsrapport	0	0	13
Mellemlidelse (% kvinder)	Se årsrapport	36	30	57
Alle medarbejdere (% kvinder)	-	60	58	-

CSR MÅLSÆTNINGER

Emne	Mål 2017/18	Indsats og resultater 2017/18	Status
Anti-korruption og bestikkelse	Gabriels ledelsessystemer vil blive opdateret, så de lever op til ISO 37001 standarderne om anti-bestikkelse.	Implementeringsprocessen er påbegyndt med fokus på at opdatere ledelsessystemerne internt og i forsyningskæden.	Processen fortsætter
Miljø/klima	Gabriel vil kortlægge virksomhedens energiforbrug i overensstemmelse med ISO 50001 standarderne for energiledelse.	Projektet er afsluttet i udvalgte dele af koncernen. Kortlægningen af virksomhedernes energiforbrug har resulteret i diverse lokale energibesparende projekter.	Processen fortsætter
Miljø/klima	Alle Gabriel produktions- og moderselskaber vil blive ISO 14001 certificeret.	Med certificeringen af FurnMaster sp. z o.o. i 2018, er alle produktions- og moderselskaber nu ISO 14001 certificeret.	Fuldt implementeret
Miljø/klima	Vi vil indføre global rapportering af virksomhedens miljøaftryk, der omfatter alle Gabriel produktionsselskaber.	Som en konsekvens af at ISO 14001 standarderne er fuldt implementeret, er miljødata for alle Gabriel koncernens produktionsselskaber nu tilgængelig til brug for rapportering, og informationerne er således inkluderet i årets CSR Rapport. Gabriel koncernen vil fortsat have fokus på rapportering og øge vores rapporteringsgrad, hvis det vurderes nødvendigt. Udledning af SO ₂ og CO ₂ er også et fokusområde.	Processen fortsætter
Miljø/klima	Vi vil optimere vores energiforbrug i vores farveri.	Igangværende undersøgelser af biobrændsel (træpiller) har indtil videre vist, at biobrændsel ikke kan konkurrere med naturgas. Vi arbejder fortsat målrettet med genbrug af spildevand og energi.	Processen fortsætter
Menneskeret-tigheder, anti-korruption og bestikkelse, miljø/klima	Gabriels Code of Conduct vil blive revideret, så den lever op til Dansk Mode & Textils nye Code of Conduct.	Det er en kompleks process at indføre en ny code of conduct, og forløbet er endnu ikke afsluttet. For at fremme processen deltager Gabriel i Dansk Mode & Textils CSR komité med det formål at lære mere og dele erfaringer om den nye code of conduct.	Processen fortsætter
Sociale og medarbejderrelaterede forhold	Vi vil implementere ISO 45001 for arbejdsmiljøledelse.	Vi har implementeret OHSAS 18001 i vores farveri, Scandye. Vi sigter imidlertid efter at implementere den nye ISO 45001 standard og vil i løbet af de kommende år arbejde målrettet på, at koncernens virksomheder bliver certificeret. Derudover vil vi fortsat løbende evaluere, hvorvidt vores leverandører lever op til de nye standarder.	Processen fortsætter
Sociale og medarbejderrelaterede forhold	Gabriel koncernen vil gennemføre en global medarbejder-tilfredshedsundersøgelse.	Medarbejdertilfredshedsundersøgelser er en tilbagevendende begivenhed hos Gabriel. I år har vi gennemført en global medarbejdertilfredshedsundersøgelse for at identificere mulige forbedringsområder både lokalt og globalt. I fremtiden forventer vi at gennemføre denne type undersøgelse hvert tredje år.	Fuldt implementeret

MILJØDATA – PRODUKTION

Note		2017/18	2016/17	2015/16
1	Fokusområde			
	Gabriel Group - Tekstilproduktion			
	Råvareforbrug (tons)	2832	2343	2077
	Råvareforbrug uld (tons)	834	839	785
	Råvareforbrug polyester (tons)	1889	1459	1269
	Råvareforbrug post consumer recycled polyester (tons)	108	45	22
2	Søtransport (%)	97	96	97
	UAB Scandye			
	Elektricitet (MWh), 100% vedvarende energi	2347	2065	1960
3	Elektricitet (KWh/kg), 100% vedvarende energi	1,29	1,23	1,17
	Vand (m ³)	232972	207831	214681
	Vand (l/kg)	128	124	128
	Varme og processer, gas (MWh)	16437	15479	14252
4	Varme og processer, gas (KWh/kg)	9,02	9,21	8,51
	UAB FurnMaster			
	Elektricitet (MWh)	226	-	-
5	Elektricitet (KWh/m ²)	30	-	-
	Varme (MWh)	407	-	-
6	Varme (KWh/m ²)	54	-	-
	Forbrug af lim, ikke vandbaseret (kg)	0	-	-
	Forbrug af lim, vandbaseret (kg)	24835	-	-
	FurnMaster sp. z o.o.			
	Elektricitet (MWh)	395	-	-
7	Elektricitet (KWh/m ²)	49	-	-
	Varme (MWh)	1132	-	-
8	Varme (KWh/m ²)	142	-	-
	Forbrug af lim, ikke vandbaseret (kg)	1450	-	-
	Forbrug af lim, vandbaseret (kg)	5500	-	-
	FurnMaster, Gabriel North America Inc.			
	Elektricitet (MWh)	94	-	-
	Elektricitet (KWh/m ²)	34	-	-
	Varme (MWh)	308	-	-
	Varme (KWh/m ²)	115	-	-
	Forbrug af lim, ikke vandbaseret (kg)	32	-	-
	Forbrug af lim, vandbaseret (kg)	1140	-	-
	Screen Solutions Ltd.			
	Elektricitet (MWh)	263	-	-
	Elektricitet (KWh/m ²)	81	-	-
	Varme og processer, gas (MWh)	768	-	-
	Varme og processer, gas (KWh/kg)	236	-	-
	Forbrug af lim, ikke vandbaseret (kg)	999	-	-
	Forbrug af lim, vandbaseret (kg)	4804	-	-
	Arbejdsskader - konsolideret			
	Fatale ulykker (antal)	0	0	0
	Væsentlige ulykker, mere end tre ugers fravær (antal)	7	-	-
	Mindre væsentlige ulykker, mindre end tre ugers fravær (antal)	50	-	-

Ovenstående dækker alle Gabriel ejede selskaber inkl. farveriet Scandye
 Rapporteringsperiode 01-10-2017 til 30-09-2018

Noter

Note

- 1 Råvareforbrug omfatter forretningsområdet Fabrics og Gabriels farveri Scandye. Herudover omfatter det væsentligt ressourceforbrug i Gabriel ejede produktionsenheder.
- 2 Andel omfatter ikke distributionsdel af færdigvarer som altovervejende er lastbiltransport.
- 3 Stigende andel af polyesterfarvning øger energiforbrug relativt.
- 4 Stigende andel af polyesterfarvning øger energiforbrug relativt.
- 5 Der sker væsentlig udvidelse af produktionsareal i nye bygninger i det kommende år, hvilket forventes at reducere relativt elforbrug.
- 6 Der sker væsentlig udvidelse af produktionsareal i nye bygninger i det kommende år, hvilket forventes at reducere relativt varmekonsum.
- 7 Der sker væsentlig udvidelse af produktionsareal i nye bygninger i det kommende år, hvilket forventes at reducere relativt elforbrug.
- 8 Der sker væsentlig udvidelse af produktionsareal i nye bygninger i det kommende år, hvilket forventes at reducere relativt varmekonsum.

Gabriel®

Gabriel Holding A/S
Hjulgagervej 55
DK-9000 Aalborg
Phone: +45 9630 3100
www.gabriel.dk

