

BÆREDYGTIGHEDSRAPPORT 2023-24

Redegørelse for samfundsansvar,
jf. årsregnskabslovens § 99 a



Gabriel

Indhold

- 03 Krav og forventninger til bæredygtig udvikling
- 04 Kvalitet som fundament
- 06 Om Gabriel-koncernen
- 08 Gabriels lokationer 2024
- 09 Bæredygtighedspolitik
- 10 Strategiske indsatsområder
- 11 Milepæle
- 13 Klima og energi
- 14 Cirkulær økonomi
- 15 Cirkularitet i praksis
- 17 Materialer
- 18 Sikkerhed for brugeren
- 19 Ansvarlig produktion
- 20 Livscyklusvurderinger
- 22 Mennesker
- 24 Dokumentation, mærkninger og certificeringer
- 26 Compliance og lovgivning
- 28 Status og mål for strategiske indsatsområder
- 31 Udvikling i tal og mål i Gabriel-koncernen
- 34 Noter

Regnskabsår: 01.10.2023 – 30.09.2024

For miljøets skyld er denne bæredygtighedsrapport kun tilgængelig online og kan ikke printes. For yderligere information om Gabriel-koncernen henvises til årsregnskabet 2023/2024 og gabriel.dk.

Bæredygtighedsrapporten udgør en del af ledelsesberetningen og lever op til kravene om rapportering i årsregnskabslovens § 99 a – Redegørelse for samfundsansvar.



Amaze Loop - En del af Gabriel LOOP-familien. Amaze Loop er også afbilledet på rapportens forside.

Krav og forventninger til bæredygtig udvikling

Kære kunde, aktionær, medarbejder, forretningspartner og alle andre interesserede

Gabriels mission fastlægger, at virksomheden udvikler sine ydelser til brug inden for anvendelsesområder, hvor produkt-egenskaber, design og logistik skal opfylde ufravigelige krav, og hvor kvalitets- og miljøstyring skal dokumenteres.

Opfyldelse af krav til bæredygtighed kræver konstant indfrielse af nye behov og forventninger fra kunder og øvrige interessenter. I forretningsåret har dette medført særligt fokus på EU's tekstilstrategi, implementering af nye myndigheds-krav herunder Corporate Sustainability Reporting Directive (CSRD), livscyklusvurderinger (LCA) og cirkulær økonomi. Dette sker med udgangspunkt i realiseringen af Gabriels bæredygtighedsstrategi, som er præciseret i syv indsatsområder med tilhørende strategiske mål. Bæredygtighedsstrategien er velimplementeret, og der ses en tilfredsstillende målopfyldelse af de strategiske mål. Virksomheden vurderer, at nødvendige interne ressourcer og kompetencer er tilstrækkelige til at fastholde en markedsledende position.

Et større antal kunder har modtaget detaljeret miljødata og information, som understøtter deres arbejde med LCA. Processen gennemføres med anvendelse af Gabriels egne ressourcer, som har indgående viden om produkter og deres frembringelse. Dette sikrer kvaliteten i LCA, og at viden aktivt anvendes til gennemførelse af forbedringer i hele produktens livscyklus. I det kommende år øges antallet af tilgængelige LCA-rapporter og eksterne verificerede miljøvaredeklaration (EPD) på virksomhedens hjemmeside, og samarbejde med kunder og leverandører fortsættes.

Omstillingen til en cirkulær økonomi kræver store forandringer. Dette omfatter kendte indsatser som minimering af spild og genanvendelse af materialer, men også mange andre aspekter. Gabriel har bidraget til en indkøbsguide, som anviser overvejelser ved valg og anvendelse af polstrede møbler med udgangspunkt i cirkulær økonomi. Eksempelvis beskrives muligheder for minimering af forbrug af ressourcer gennem

forlængelse af møblers levetid ved korrekt vedligeholdelse, og ikke mindst gives der råd til det rigtige valg af møbelstoffer, når der skal købes nyt. Gabriel har og følger en politik om ikke at destruere tekstiler og halvfabrikata, som udgår af virksomhedens kollektion. Der vælges også råvarer af naturlig oprindelse eller genanvendte materialer. F.eks. er andelen af genanvendt polyester steget fra 26 % i 2022/23 til 34 % i 2023/24 af det samlede forbrug af polyester.

Gabriel har i året lanceret seks nye tekstilprodukter, der indeholder fibre fra genanvendte tekstilrester, genanvendte plastikflasker eller uld, som Gabriel anbefaler som naturens bedste materiale til fremstilling af møbelstof. Produkternes bæredygtighedsrelaterede egenskaber dokumenteres bl.a. med miljømærket EU Ecolabel (82 % af den globale standardkollektion) og sundhedsmærket OEKO-TEX® STANDARD 100 (100 % af den globale standardkollektion). Produkterne opfylder også Gabriels omfattende og høje krav til kvalitet og miljø, hvilket sikrer ansvarlig anvendelse af kemi og farvestoffer, høj kvalitet og lange levetider.

I året fastholdes omfattende certificeringer af ledelsessystemer i henhold til ledelsesstandarderne ISO 9001 og ISO 14001. For femte år i træk er Gabriel CO₂e-neutral i scope 1 og 2 i henhold til den internationale Greenhouse Gas Protokol. Egenproduktionen af solenergi i koncernen samt i Gabriels delejede farveri steg som følge af investeringer med 57 % til samlet 1.287 MWh.

I 2024/25 koncentrerer indsatsen med kortlægning af indirekte klimapåvirkninger i forsyningskæden (scope 3) og udarbejdelse af handlingsplan frem til 2030 for reduktion af klimapåvirkninger og opnåelse af nye strategiske mål for bæredygtighed.

Det er Gabriels ønske i denne rapport at give en samlet beskrivelse af relevante bæredygtighedsforhold både i aktuelt og i strategisk perspektiv.

God læselyst.



Anders H. Petersen
Anders Hedegaard Petersen
CEO



Claus Møller
Claus Møller
CCO



Kurt Nedergaard
Kurt Nedergaard
Director of CSR & Quality



Rikke Lyhne Jensen
Rikke Lyhne Jensen
Sustainability Manager

Kvalitet som fundament

De første uldtekstiler blev produceret hos Gabriel i 1851, og virksomheden har igennem årene specialiseret sig i at udvikle højtydende tekstiler til kunder og markeder med ufravigelige krav til produkter og services. Sidenhen er FurnMaster og SampleMaster kommet til. De tre forretningsområder bygger på samme forretningsmodel og grundholdning om at fusionere kvalitet, funktion og æstetik for at skabe produkter, der kan leve længe.



SoftNext er OEKO-TEX® STANDARD 100 og EU Ecolabel certificeret.

Gabriel Fabrics

Gabriel specialiserer sig i at designe og fremstille tekstiler med en lang levetid – visuelt og funktionelt. Gabriels tekstiler er designet til at udtrykke et moderne, men også tidløst design. Tekstilernes visuelle udtryk er kombineret af farver, teknikker og taktilitet, som skaber forskellige løsninger, så arkitekten, kunden eller brugeren kan vælge den løsning, som skaber værdi i brug i mange år.

I Gabriels udviklingsproces arbejdes der målrettet med at sikre og dokumentere, at råmaterialer og komponenter lever op til markedets krav og forventninger samt Gabriels egne krav til bl.a. lang levetid. Produktdokumentation er tilgængelig på gabriel.dk. Materialevalget er underlagt og bliver styret af Gabriels General Requirements, der opstiller kvalitets- og miljøkrav til materialer og produktperformance. Et mangeårigt fokus på kvalitet har resulteret i en lav reklameringsrate på under 0,02 % fra slutbrugerne (2023/24).

FurnMaster

FurnMaster er en global original produktfremstiller (OEM) af møbelløsninger til markedsledende møbelproducenter. FurnMaster fremstiller et stort udvalg af møbeldesigns i samarbejde med kunden. I hele processen fra koncept til møbelbruger, herunder dokumentation af produktspecifikationer, sourcing af materialer og produktion, er kvalitet et nøgleelement.

Det er væsentligt, at der skabes en fælles forståelse med kunden for at sikre, at møbeldesignets ønskede funktionelle og visuelle værdi og den rette kvalitet opnås. Med produktions- og udviklingsfaciliteter i Europa samt Nordamerika har FurnMaster et tæt samarbejde med kunderne om at sikre de rigtige løsninger samt imødekomme kundernes og markedernes ønsker og behov.

SampleMaster

SampleMaster udvikler og producerer kundespecifikke salgs- og prøvekoncepter – kasser, hængere, kataloger, farvekort, displays, brochurer og andre former for salgsmæssige præsentationsmateriale. Formålet med SampleMasters produkter er at sikre, at arkitekten, kunden eller brugeren kan træffe det rigtige valg af materialer og på den måde få et produkt, der opfylder ønsker og behov, og som kan holde i mange år.

Beslutningsværktøjerne understøtter den enkelte kundes brandidentitet, og derfor spiller æstetik en vigtig rolle. SampleMasters produkter er ikke kun funktionelle, men også æstetiske og designet med lang levetid for øje. Standardisering af størrelser og brug af modulære løsninger gør det muligt for kunder at tilpasse og opdatere deres beslutningsværktøjer, hvilket sikrer, at produkterne forbliver relevante og brugbare over tid, når behovene ændrer sig.

Certificerede kvalitets- og miljøforhold

Siden 1991 har Gabriel A/S været certificeret efter kvalitetsledelsesstandarden ISO 9001, og Gabriels fokus på kvalitet er derfor i dag integreret og dokumenteret i virksomhedens processer og produkter. Som producent var og er Gabriels fokus på kvalitet og miljøforhold meget tæt forbundne, og derfor var det naturligt for Gabriel at integrere certificerede processer for miljøledelse i ledelsessystemet i 1996, da ISO 14001-standardens udkom. Sidenhen har virksomheden opnået flere produkt- og systemcertificeringer, og væsentligheden af at dokumentere kvalitets- og miljøforhold er forblevet intakt og er i dag en integreret del af produkter og processer.



FurnMaster - sofa fra Bolia.
Tekstil samt prøver fra SampleMaster.

Om Gabriel-koncernen

Idégrundlag

Innovation og værdiskabende samarbejde er nøgleord i Gabriels idégrundlag. Gabriel er en nichevirksomhed, der gennem hele værdikæden – fra idé til møbelbruger – udvikler, producerer og sælger møbelstoffer, komponenter, polstrede flader samt beslægtede produkter og services. Det sker til anvendelsesområder, hvor der stilles ufravigelige krav til særlige produkttegenskaber, design, logistik samt dokumenteret kvalitets- og miljøstyring.

Vision

Gabriel skal være den foretrukne udviklingspartner og leverandør til udvalgte og internationalt markedsledende producenter og storbrugere af polstermøbler, sæder og polstrede flader.

Gabriel skal opnå Blue Ocean-status gennem et innovativt forretningskoncept, patenter, licenser, eksklusivt aftaler og lignende rettigheder.

Gabriel skal være en attraktiv arbejdsplads og partnervirksomhed for kompetente medarbejdere og virksomheder.

Strategi

Gabriel vokser med de største. Gabriels vækst er baseret på tæt udviklingssamarbejde og samhandel med cirka 70 udvalgte og internationalt markedsledende storkunder i en global strategi.

Det er Gabriels mål at opnå den største andel af hver af de udvalgte strategiske kunders køb af møbelstoffer, andre komponenter og serviceydelser i værdikæden. Realiseringen af forretningspotentialer fra værdikædens led, der kommer efter møbelstoffer, for eksempel tilskæring, syning og polstring af møbeldele, sker gennem forretningsenheden FurnMaster.

Forretningsmodel

Gabriels forretningsmodel kræver en procesorienteret tilgang, som er blevet implementeret i organisationen over en årrække. Koncernens kerneprocesser er nøje udvalgte med det formål at sikre, at medarbejdernes kompetencer løbende bliver sat i spil for at skabe netop den værdi, som kunderne efterspørger. Læs mere om virksomhedens selskaber i [Gabriels årsrapport](#).

Risikovurdering

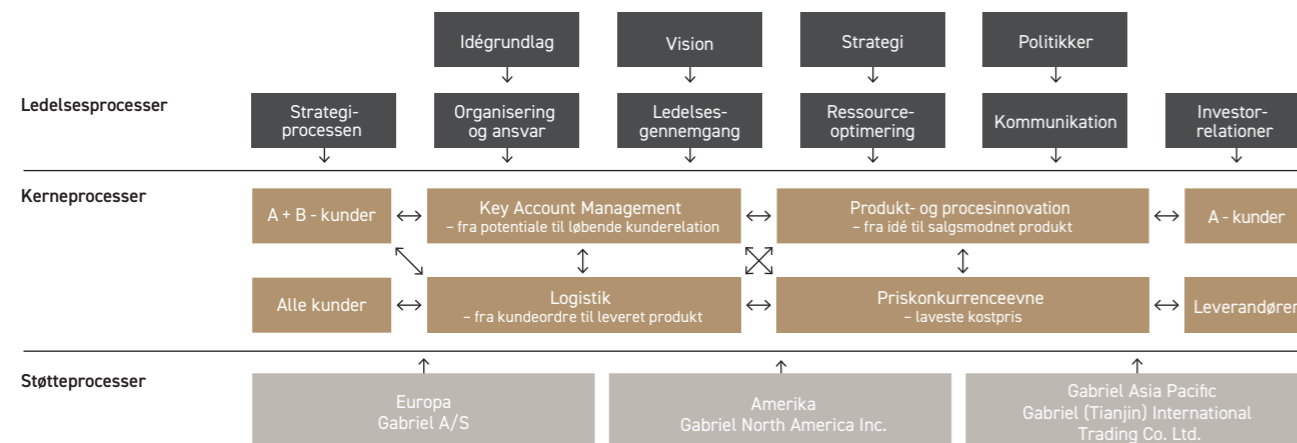
Gabriels ISO 14001 miljøcertificering, ISO 9001 kvalitetscertificering og omfattende brug af produktmærkninger, såsom EU Ecolabel og OEKO-TEX® STANDARD 100, sikrer et struktureret arbejde med at minimere miljømæssige risici forbundet med Gabriels produkter og aktiviteter.

Sundhed, sikkerhed og medarbejdertilfredshed har altid været en prioritet, og Gabriel fokuserer på risikoen i relation til arbejdsmiljø og sikkerhed. Gabriel er opmærksom på diverse risikoforhold som for eksempel arbejdsulykker, om virksomheden er i besiddelse af de nødvendige kompetencer og risici i forhold til sundhed og sikkerhed i de leverede produkter. For systematisk at nedbringe risici anvender Gabriel certificerede ledelsessystemer og tager udgangspunkt i virksomhedens Code of Conduct og politikker for bæredygtighed.

Gabriels bæredygtighedspolitik har til formål at forebygge blandt andet miljøulykker og sikre, at produkterne ikke indeholder skadelige stoffer.

Gabriel har i mange år arbejdet på at minimere risici i relation til overtrædelse af menneskerettigheder, korrupsion og bestikkelse. For at fortsætte dette arbejde fokuseres der fortsat på retningslinjerne i Gabriels Code of Conduct og Leverandør Code of Conduct, som er formuleret henholdsvis for Gabriel og til leverandører. Der er i året ikke registreret brud på Gabriels Code of Conduct. Årlig intern uddannelse heri er implementeret.

Forretningsmodel



Parcel Loop - 100 % post-consumer/post-industrial genanvendt polyester (indeholder 3 % tekstilaffald).

Ud over det forebyggende arbejde minimeres virksomhedens risici gennem forsikringer, der omfatter produktansvar, arbejdsskader, driftstab m.m.

Gabriel arbejder kontinuerligt med at sikre forsyning af energi – herunder på at øge mængden af egenproduceret fornybar energi. Se side 28-34 for yderligere information om

mål, resultater og miljødata eller afsnittet "Særlige risici" i [Gabriels årsrapport](#).

Gabriel arbejder med at implementere kommende rapporteringskrav for Environment, Social and Governance (ESG) jf. Corporate Sustainability Reporting Directive (CSRD). Se mere side 26.

Gabriels lokationer 2024



Bæredygtighedspolitik

- Gabriel tilslutter sig og arbejder for FN's 17 verdensmål, FN's Global Compact samt Science Based Targets initiative (SBTi).
- Gabriel udvikler og fremstiller produkter og ydelser under hensyntagen til brugernes sikkerhed og sundhed. Gennem hele produktionsprocessen bestræber virksomheden sig på at minimere miljø- og klimaaftrykket og på at sikre dyrevelfærd.
- Gabriel implementerer internationalt anerkendte standarder såsom ISO 9001 til kvalitetsstyring og ISO 14001 til miljøstyring og tager udgangspunkt i kravene i ISO 45001 på arbejdsmiljøområdet og ISO 50001 på energiområdet.
- Gabriel sikrer et trygt og godt arbejdsmiljø i hele forsyningskæden og overholder til enhver tid landespecifik lovgivning samt Gabriels egne krav og standarder på området. Kravene omfatter konkrete tekniske specifikationer og forhold, som fremgår af Gabriels Code of Conduct for leverandører.
- Kontinuerlig kompetenceudvikling for alle ansatte har høj prioritet.
- Gabriel fastholder sin position som foregangs virksomhed i branchen ved løbende at iværksætte nye tiltag og initiativer, der forbedrer virksomhedens performance indenfor bæredygtighed og styrker profilen som en ansvarlig virksomhed.
- Gabriel forholder sig til produkternes livscyklusfaser og prioriterer miljøindsatsen på de områder, som virksomheden kan påvirke mest og skabe størst forandring.
- Gabriel fremmer bæredygtigt forbrug og brugernes sundhed og sikkerhed ved at anvende produktmærkning. Virksomheden samarbejder med genkendelige og anerkendte produktmærker.
- Gabriel vejleder kunder og brugere om væsentlige miljømæssige aspekter i forbindelse med brug, genanvendelse og bortskaffelse af virksomhedens produkter. Medarbejdere med kundekontakt er klædt på til at kunne videreforsende korrekt information om Gabriels miljømålsætninger og -politikker. Denne information er desuden til enhver tid tilgængelig på Gabriels hjemmeside.
- Gabriel udvælger leverandører med udgangspunkt i deres evne til at opfylde virksomhedens miljømæssige krav og standarder og deres villighed til at indgå i et tæt samarbejde om at opnå miljømæssige forbedringer. Gabriel forventer, at samarbejdspartnere på tværs af hele forsyningskæden regelmæssigt introducerer ny og renere teknologi samt løbende arbejder med miljømæssige forbedringer under hensyntagen til økonomiske og tekniske faktorer.
- Gabriel anvender ikke farvestoffer med tungmetaller eller andre sundhedsskadelige kemikalier.
- Gabriel fører en åben og tæt dialog med myndigheder om bæredygtighed og miljøkrav.
- Gabriel kommunikerer åbent om klima- og miljøpåvirkninger og -forbedringer samt sociale forhold og støtter udbredelsen af dette som ledelsesaktivitet.
- Gabriel støtter studerende med praktikophold og indgår i uddannelsesprojekter til gavn for både de studerende og for virksomheden.
- Gabriels bæredygtigheds mål opdateres årligt, og der udarbejdes handleplaner, der sikrer, at virksomhedens miljøpåvirkninger bliver minimeret, og at der løbende gennemføres forbedringer. Virksomhedens målsætninger skal integreres i den interne forretningsplan og formidles til samtlige medarbejdere. Den årlige bæredygtighedsrapport skal indeholde et overblik over virksomhedens initiativer og resultater på området og skal udgives i forbindelse med årsrapporten.

Strategiske indsatsområder

Med ønske om at optimere den samlede indsats i forhold til bæredygtighed fokuseres der på syv indsatsområder. Status og mål er beskrevet fra side 28.



KUNDESAMARBEJDE

Samarbejde om løsninger og produkter
Kommunikation og rådgivning
Dokumentation på hjemmeside



KLIMA OG ENERGI

Reduktioner
Fornybar energi
Klimamål



DESIGN OG CIRKULÆR ØKONOMI

Dokumenteret miljø og kvalitet
Genanvendelse og retursystemer
Lang levetid



MATERIALER

Naturens egne materialer og dyrevelfærd
Genanvendte og genanvendelige materialer
Krav til materialer og kemikalieindhold



ANSVARLIG PRODUKTION

Miljø- og klimaaftryk
Leverandørstyring
Arbejds miljø



MENNESKER

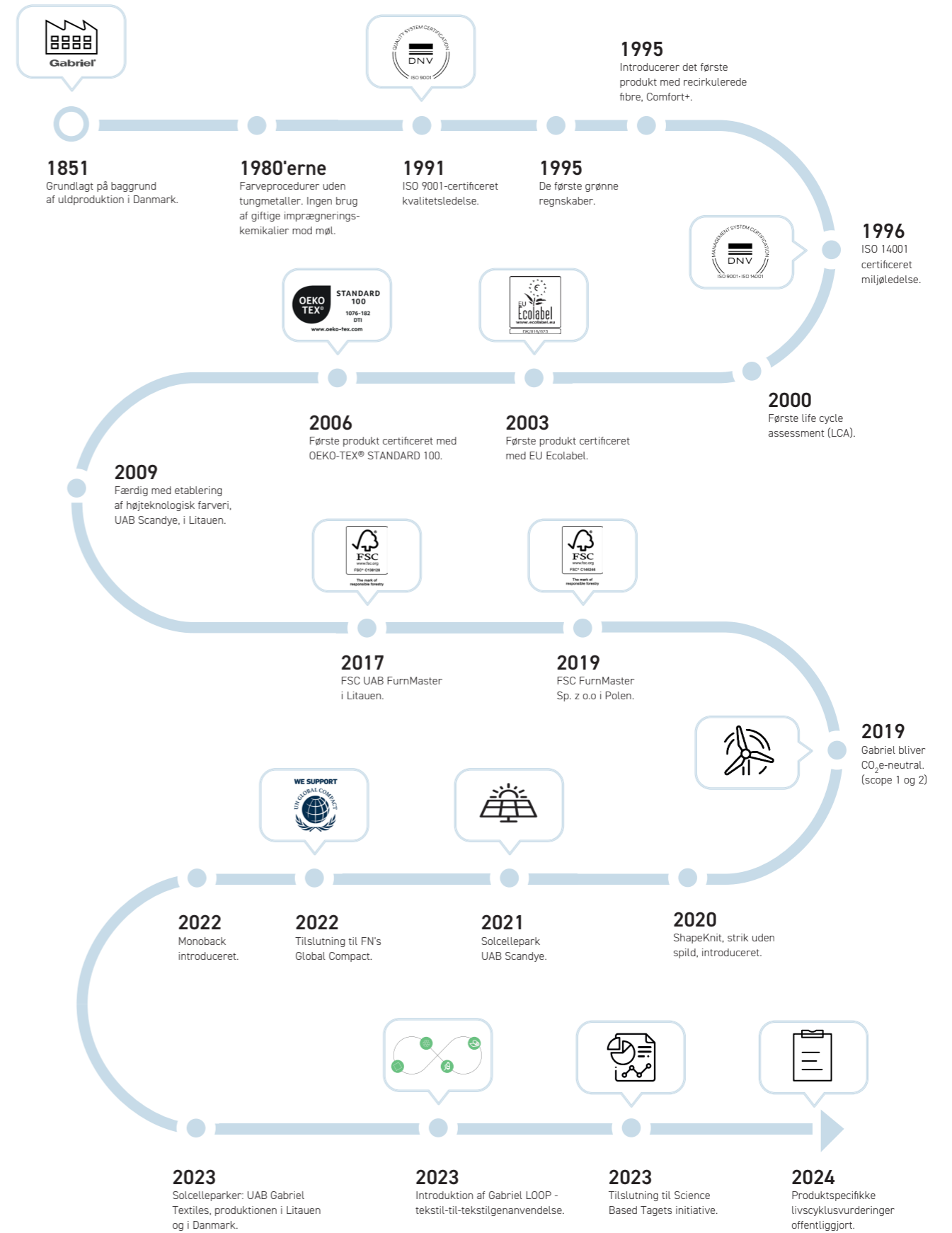
Gabriels værdier
Mangfoldighed, ligestilling og inklusion
Sundhed og trivsel



COMPLIANCE

Gennemsigtighed
Overholdelse af lovgivning og markedskrav
Struktur og dokumentation

Milepæle





Gabriels delejede farveri, Scandye.

Som global produktionsvirksomhed har Gabriel et ansvar for at minimere sin klimabelastning. Først og fremmest ved at reducere energi- og materialeforbrug i produktionen, men også ved at sikre, at den energi, der anvendes, kommer fra fornybare kilder og ved at kompensere for drivhusgasudledninger.

Klima og energi

Energibesparelser i produktionen

Gabriel arbejder målrettet på at reducere klimaafttrykket ved blandt andet at effektivisere produktionen, reducere energiforbruget og implementere energibesparende løsninger i produktionen. Gabriel arbejder tæt sammen med både leverandører og kunder om i fællesskab at optimere energiforbruget mest muligt.

Elektricitet fra vedvarende kilder

Gabriel-koncernen benytter sig udelukkende af elektricitet fra egne solceller og fra indkøb af elektricitet baseret på vedvarende kilder. Ved udelukkende at gøre brug af elektricitet fra naturlige, vedvarende kilder er Gabriels direkte klimapåvirkning fra elektricitetsforbruget neutral.

Gabriel har solceller lokalt installeret på taget af hovedkontoret i Aalborg, Danmark, på taget af væveriet Gabriel Textiles i Vilkaviškis, Litauen, og på taget af og på landjorden ved farveriet Scandye i Telšiai, Litauen. I 2023/24 var henholdsvis 31 % af hovedkontorets elforbrug, 34 % af væveriets elforbrug og 21 % af farveriets elforbrug dækket direkte af strøm fra egne solceller. Samlet set producerede Gabriel-koncernens og det delejede farveris egne solceller i 2023/24 1.287 MWh, hvilket er en stigning på 57 % sammenlignet med sidste år.

Oprindelsen af den supplerende indkøbte elektricitet sikres gennem brug af oprindelsesbeviser, der dokumenterer, at elektriciteten kommer fra vedvarende energikilder. I 2023/24 har energikilderne primært været vind og sol. Hvert år estimeres det kommende års elektricitetsforbrug og oprindelsesbeviser indkøbes for det forventede forbrug. Ved forretningsårets afslutning opgøres elektricitetsforbruget, og en eventuel ubalance mellem indkøb og forbrug håndteres.

Kompensation og CO₂e-neutralitet

I de tilfælde, hvor det endnu ikke har været muligt at undgå drivhusgasudledninger ved at bruge energi fra vedvarende eller fornybare kilder, f.eks. udledninger i forbindelse med fremstilling og forbrug af varme og fossilbaseret brændstof, har Gabriel gjort brug af klimakompensering.

Kort sagt fungerer klimakompensering ved, at virksomheden støtter projekter, som giver en reduktion, der modsvare den mængde drivhusgasser, der kommer fra virksomhedens aktiviteter. I 2023/24 støttede Gabriel det Gold Standard-certificerede projekt "300 MW Wind Energy Project by Green Infra Wind Energy Limited".

Ved at gøre brug af klimakompensering og ved at sikre, at Gabriels elforbrug kommer fra vedvarende kilder, har Gabriel-koncernen igen i forretningsåret 2023/24 opnået status som CO₂e-neutral virksomhed i scope 1 og 2 i henhold til Greenhouse Gas Protokollen. Gabriel har været CO₂e-neutral siden forretningsåret 2019/20.

Klimamål i overensstemmelse med Paris-aftalen

I 2023 tilsluttede Gabriel sig Science Based Targets initiative (SBTi). SBTi er en ramme for virksomheder til at fastsætte emissionsmål, der understøtter klimamålene i Paris-aftalen, og som er baseret på klimavidenskaben. Initiativet er grundlagt af FN's Global Compact, CDP, WRI og WWF, og det er baseret på Greenhouse Gas Protokollen. Gabriel arbejder på at sætte reduktionsmål for 2030 iht. SBTi's retningslinjer samt udarbejde en transitionsplan. Dette indebærer en række aktiviteter herunder komplet scope 3-kortlægning, teknologi- og procesudvikling samt øget brug af egenproduceret fornybar energi i egne selskaber og i værdikæden. Målene vil som minimum være en reduktion på 42 % for 100 % af scope 1 og 2-emissioner og 30 % for 67 % af scope 3-emissioner.

Status 2023/24

Gabriel har som målsætning at reducere energiforbrug og klimapåvirkning. I 2023/24 er koncernens markedsbaserede¹⁶ klimaafttryk på tværs af scope 1 og 2 (påvirkning relateret til koncernens 100 % ejede selskaber) faldet 3,0 %, trods det samlede energiforbrug er steget 3,6 % sammenlignet med 2022/23. Stigningen i forbruget skyldes primært et øget aktivitetsniveau, specielt i væveriet, Gabriel Textiles, i de europæiske afdelinger af FurnMaster samt åbningen af SampleMaster produktion i Nordamerika. Faldet i det samlede markedsbaserede klimaafttryk relaterer sig bl.a. til flytning af produktion, samt optimeringer i energikilder og forbrug på Gabriels kontorer og showrooms. Positivt ses det også, at Gabriels egne solceller nu leverer en større del af energiforbruget i koncernen. Koncernens arbejde med klimakortlægning og mål fortsættes, og yderligere tiltag for at nedbringe påvirkningen inden 2030 er igangsat. Dette inkluderer øget brug af elektricitet og fornybar energi i produktion og til transport.

Se mere på side 33.

Kortlægning af påvirkninger

Gabriel opgør energiforbruget og tilsvarende drivhusgasudledninger i egen produktion og egne faciliteter (scope 1 og 2). I 2023/24 er kortlægningen af klimapåvirkningen i hele Gabriels værdikæde både før og efter Gabriels egne aktiviteter (scope 3) påbegyndt. Greenhouse Gas Protokollen opdeler kortlægningen af scope 3 i 15 kategorier, bl.a. klimapåvirkningen fra indkøbte varer og services, transport og distribution samt brugsfasen. Kortlægningen afsluttes i 2024/25 som led i Gabriels arbejde med at fastsætte klimamål.

Find information om koncernens forbrug side 32-33.

Cirkulær økonomi

Siden Gabriel i 1995 lancerede sit første produkt indeholdende genanvendte fibre, design Comfort+, er kollektionen udvidet markant og tæller i dag 33 designs. I 2023/24 lancerede Gabriel yderligere fire polyesterdesigns, som indeholder genanvendt polyester i det globale standardprogram og er 100 % genanvendelige i [Gabriels LOOP take-back-system](#).

Cirkulær økonomi handler ikke kun om genanvendelse. I en cirkulær økonomi er fokus også på, at materialer og produkter forbliver i anvendelse så længe som muligt.

Lang levetid af kollektioner og produkter er altid fundamentet for nye tekstiludviklinger. Gabriel yder [10 års garanti](#) på alle møbelstoffer i det globale standardprogram og har mange eksempler på tekstiler, der har været i brug i mange flere år.

FurnMaster services bygger på samme fundament, og FurnMaster udvikler produkter, der skaber værdi for brugeren i mange år sammen med kunder. FurnMaster tilbyder desuden

at assistere kunder i cirkulære projekter og renoveringer. SampleMaster fokuserer på at skabe produkter, der er skalerbare og æstetisk og kvalitetsmæssigt har lang levetid.

Partnerskaber i den cirkulære omstilling

I året har der været en stor indsats inden for cirkulær økonomi i samarbejde med kunder, leverandører og andre videnspartnere. Udover det løbende samarbejde om at skabe cirkulære løsninger til markedet har Gabriel i året også bidraget til at udvikle en guide, der har til formål at vejlede indkøbere og forbrugere i at træffe de mest cirkulære valg af polstermøbler.



Gabriel LOOP - En innovativ løsning der omdanner tekstilaffald til en ressource.



Cirkularitet i praksis

Gabriels udbud af løsninger baseret på principperne bag cirkulær økonomi udvides løbende og tæller bl.a.:

Gabriel LOOP

Gabriel LOOP er Gabriels cirkulære forretningsmodel, hvor Gabriel tekstilfraklip fra kunders møbelproduktion bliver til nye tekstiler. Forretningsmodellen består af et take-back-system samt en række tekstildesigns baseret på det genanvendte tekstilaffald. Gabriel LOOP tekstildesigns består hovedsagligt af genanvendt materiale (en blanding af tekstilaffald og brugte plastikflasker) og er 100 % genanvendelige. Tekstilerne er designet til ikke at gå på kompromis med kvalitet, funktionalitet og æstetik og er mærket med OEKO-TEX® STANDARD 100 og EU Ecolabel.

ShapeKnit

ShapeKnit er strikkede tekstilløsninger fremstillet i ét stykke til polstring af møbler. Produktet kan tilpasses det enkelte møbel og ofte bruges uden yderligere tilpasning eller tilskæring. ShapeKnit er et 100 % polyesterfiberbaseret materiale, der som standard udvikles i 100 % genanvendt og genanvendeligt polyester. ShapeKnit tilbydes som standard med OEKO-TEX® STANDARD 100 og EU Ecolabel.

Monoback

Monoback er en tekstilbagside, der bruges til at øge volumen af tekstiler på for eksempel skærmvægge uden brug af skum, som ellers traditionelt bruges til laminering. Det innovative Monoback-materiale er fremstillet af 100 % genanvendt polyester og er i kombination med et Gabriel polyester tekstil genanvendeligt. Monoback kan indgå i kombination med et bredt udvalg af Gabriels tekstiler. Lamina er et eksempel på et tekstil med monoback og er mærket med OEKO-TEX® STANDARD 100 og EU Ecolabel. [Læs mere her.](#)

FurnMaster

FurnMaster indgår i cirkulære projekter med kunder, som fremmer genanvendelse og levetidsforlængelse af brugte møbler uden at gå på kompromis med kvalitet, funktion og æstetik. FurnMaster har erfaring med at håndtere større ompolstrings- og renoveringsprojekter, der sikrer, at slidte materialer og komponenter repareres eller udskiftes, og at brugbare materialer ikke går tabt. Desuden understøtter FurnMaster kunder i at give brugte møbelkomponenter, der ikke kan genanvendes i samme funktion, nyt liv ved at genanvende dem i produktionen af "nye" møbler.

SampleMaster

SampleMasters produkter er designet med lang levetid for øje, og materialer er nøje udvalgt for at sikre, at slutprodukterne performer i brug. Standardisering af størrelser og brug af modulære løsninger gør det muligt for kunder at tilpasse og opdatere deres beslutningsværktøjer, hvilket sikrer, at produkterne forbliver relevante og brugbare over tid, når behovene ændrer sig.



Gabriel Future Loop tekstil



ShapeKnit - cover



Monoback - Lamina



FurnMaster - ompolstring



SampleMaster - kundeløsning



Parcel Loop's design er forpligtet til cirkularitet. Møbelstoffet er fremstillet af 100 % genanvendt polyester, der kombinerer tekstilaffald fra kunder med post-consumer genanvendt polyester fra plastikflasker. Et unikt retursystem hvor tekstilrester indsamles og genintegreres i produktionsprocessen.

Materialer

I Gabriels udviklingsprocesser arbejdes der målrettet med at sikre, at råmaterialer og komponenter lever op til markedskrav og -forventninger og at materialevalget sker med fokus på det tilsigtede brug.

Tekstiler

Det væsentligste materialebrug til Gabriels tekstiler er uld og polyester. Uld er Gabriels foretrukne naturfiber, da uldfibre besidder en række unikke egenskaber fra naturen, som andre materialer ikke kan tilbyde. Den foretrukne syntetiske fiber er polyester. Gabriel anvender i stigende grad, og som udgangspunkt i nye polyesterdesigns, genanvendt polyester.

Både uld og polyester har en lang række tekniske egenskaber, der gør dem særdeles velegnede til polstring og sikrer, at tekstilet bibeholder bl.a. sin farve og sit udtryk over tid selv ved hård brug. Uld er et bionedbrydeligt materiale, og polyester er velegnet til genanvendelse. Materialerne har gode stræk- og polsteregenskaber, der kan anvendes til forskellige designs, former og faconer. Materialerne er specificeret iht. Gabriels egne krav til miljø- og kvalitet og iht. internationale miljøstandarder. Se mere side 24-25.

FurnMaster

FurnMaster tilbyder en lang række materialer. Det væsentligste materialeforbrug omfatter møbelstoffer, træ, møbelskum, plastikkomponenter og metal. FurnMaster udvider løbende sit udvalg af genanvendte eller miljømærkede komponenter. Som en del af Gabriel-koncernen tilbyder FurnMaster let adgang til miljømærkede møbelstoffer fra Gabriel. FurnMaster kan desuden tilbyde et udvalg af certificerede læderprodukter. Alle FurnMaster-enheder har en [Forest Stewardship Council](#) licens (FSC) og tilbyder FSC MIX-certificeret træ. FurnMaster

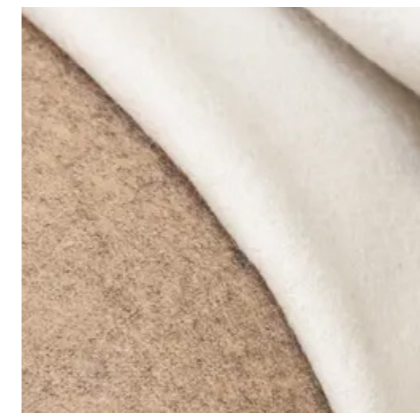
tilbyder et udvalg af skumprodukter, der er certificerede i henhold til OEKO-TEX® STANDARD 100, og som kan indgå i møbler med EU Ecolabel. Desuden tilbydes plastikkomponenter, der er fremstillet af genanvendt plast. Derudover anvender FurnMaster emballage af FSC-certificeret karton og genanvendt plast.

FurnMaster anbefaler at undgå brug af lim, hvis det er muligt, for at minimere brug af kemi og for at sikre lettere adskillelse og genanvendelse af møbelprodukter. Hvis lim ikke kan undgås, tilbyder FurnMaster effektive vandbaserede limtyper.

SampleMaster

Mange materialer, der anvendes i prøveproduktionen, er baseret på kundespecifikke krav, men SampleMaster tilbyder også egne komponenter. I udviklingsprocessen sikres det, at materialeforbruget optimeres, så spild elimineres eller reduceres.

SampleMaster anbefaler brug af miljømærkede materialer og fokuserer på eliminering af skadelig kemi. Derfor tilbydes kunder vandbaseret maling og lak til metal, plast og træmaterialer, og SampleMaster anvender kun vandbaseret lim. SampleMaster tilbyder forskellige certificerede trækomponenter og anvender som standard certificeret pap og papir. Til stropper, håndtag osv. anvendes bl.a. "Zero Waste" sadellæder, hvor overskudsmateriale fra andre produktioner benyttes.



Focus Melange er et vævet og flettet møbelstof lavet af 100 % uldkamgarn.



TWEET sofaen er fremstillet af FurnMaster for HOLMRIS B8. Redesignet med Cyber tekstil.



SampleMaster designer og producerer kundespecifikke salgs- og prøvekoncepter.

Sikkerhed for brugeren

Gabriel anvender tests og mærkningsordninger til at dokumentere produkternes sikkerhed for brugeren. I dag er Gabriels globale standardkollektion testet og dokumenteret iht. standarder krævet af mærkningsordninger, der stiller krav til kemikaliebrug og -emissioner.



Tekstil på foto: Nobel

Gabriels globale standardkollektion

- 100 % OEKO-TEX® STANDARD 100
- 82 % EU Ecolabel
- 75 % testet iht. ANSI/BIFMA M7.1 (VOC-test)

For at dokumentere at Gabriels produkter er uden skadelige kemikalier benyttes tests og mærkningsordninger, som stiller krav til og dokumenterer kemikaliebrug og -emissioner.

Skadelige stoffer kan have en negativ påvirkning ved fysisk kontakt, men også gennem luften som flygtige organiske forbindelser (Volatile Organic Compounds (VOC)), der er en gruppe kemikalier, der ved frigivelse fra et produkt kan have en indvirkning på indeklimaet. Disse forbindelser kan komme fra mange produkter og byggematerialer, herunder møbler.

OEKO-TEX® STANDARD 100: Denne standard tester for skadelige stoffer baseret på den tilsigtede anvendelse af tekstilerne og materialerne. Des mere intensiv hudkontakten er, desto strengere er kravene. OEKO-TEX® STANDARD 100 -certificeringen sætter krav til kemikalieindhold og VOC-emissioner. Alle Gabriels globale standarddesigns er certificerede. Se mere: [OEKO-TEX® – Tailor-made solutions for the textile and leather industry](#).

EU Ecolabel: Denne mærkningsordning stiller bl.a. krav til brug af kemikalier ved at udelukke eller begrænse mængden af en række kemikalier, der kan skade miljø og/eller mennesker. Det gavner både sundhed for brugeren af produktet og de mennesker, der fremstiller produkterne. Størstedelen af Gabriels globale standarddesigns er certificerede. Se mere: [EU Ecolabel](#).

ANSI/BIFMA M7.1: Denne testmetode er beregnet til at bestemme emissioner af flygtige organiske forbindelser (VOC) fra møbler under de miljø- og brugsforhold, der typisk er i bygninger. Standarden anvendes bl.a. i forbindelse med nybyggeri og renoveringer af eksisterende bygninger, hvor indeklimaet er i fokus. Størstedelen af Gabriels globale standarddesigns er testet. Se mere: [Standards Descriptions – BIFMA](#).

Se oversigt over alle [Gabriels certifikater](#) og for hvert enkelt [tekstil](#) her.

Ansvarlig produktion

Gabriel arbejder på at nedbringe virksomhedens miljøpåvirkning generelt og især der, hvor det har størst betydning. Virksomheden overvåger forbrug og udledninger og arbejder kontinuerligt med løsninger for at minimere påvirkningen. Produktionen af tekstiler er materiale-, energi- og vandforbrugende, mens produktion af møbler og prøvematerialer primært forbruger materialer og energi.

Ledelsessystemer

Gabriel-koncernen arbejder med et integreret ledelsessystem i de 100 % ejede selskaber. Gabriels hovedkontor samt størstedelen af produktionsfaciliteterne er ISO 9001 og ISO 14001-certificerede. Alle FurnMaster produktionsselskaber har en FSC-licens. [Se certifikater her](#).

Materialer

Råvarer har stor værdi og står for en stor del af de samlede miljø- og klimapåvirkninger. Materialespild skal derfor holdes på et minimum og overvåges konstant. Dette er indarbejdet i virksomhedens systemer gennem mange år, og der implementeres løbende muligheder for reduktion og genanvendelse af spild.

At sikre råvare-, produkt- og proceskvalitet er en integreret del af virksomhedens produktions-setup, og dermed minimeres spild som følge af kvalitetsfejl. Der er konstant fokus på at producere den rette mængde produkter, så overproduktion og spild af færdigvarer undgås. Gabriel har en politik om ikke at destruere udgåede varer fra standardkollektionen. I de tilfælde, hvor Gabriel har egne færdigvarer i overskud, gøres en indsats for enten at afhænde, donere eller som sidste mulighed genanvende disse.

Energi

Energiforbruget overvåges tæt i Gabriels produktionsenheder, og der arbejdes på forbedringer. Gabriel-koncernen er CO₂e-neutral i scope 1 og 2, og der er siden 2020 etableret og løbende udvidet egen energiforsyning med solceller på væveriet og Gabriels delejede farveri, som er de mest energiforbrugende produktionsfaciliteter. Se mere side 12-13 og 32-33.

Vand

Farve- og efterbehandlingsprocesser af tekstiler er vandkrævende. Vandforbruget overvåges konstant hos Gabriels delejede farveri Scandye, og virksomhedens brug af vand er til enhver tid afstemt med de lokale myndigheder. For at undgå forurening anvendes spildevandsrensning, og der benyttes primært farvestoffer og kemikalier, der i henhold til mærkningsordninger som EU Ecolabel stiller højere krav end lovgivningen. I året har der været fokus på kortlægning af mikrofiberudslip i vådprocesser ved Scandye, som fortsættes i næste regnskabsår.

Biodiversitet

En kortlægning af biodiversitetspåvirkninger i tekstilernes livscyklus er igangværende. Fokus starter med områder som uldproduktion og spildevand, da disse vurderes som væsentlige. Der tages højde for, at potentielle påvirkninger på biodiversitet varierer afhængigt af de konkrete forhold på forskellige geografiske lokationer. Tilgangen sikrer, at biodiversitet tages i betragtning fra råmaterialeindvinding til produktion, brug og bortskaffelse. EU Ecolabel, der er et livscyklusbaseret miljømærke, anvendes i høj og stigende grad, hvilket indebærer restriktioner i brugen af f.eks. pesticider og farvestoffer, der er skadelige for vandmiljøet. Desuden vil livscyklusvurderinger fremover fungere som kilde til indsigt og forbedringer.

Partnere

Gabriel samarbejder tæt med leverandørpartnere, som er i stand til at imødekomme koncernens krav til kvalitets- og miljøforhold, og som Gabriel har tillid til. Samarbejdet vurderes kvartalsvist. Hovedleverandører er kontraktligt underlagt Gabriels Leverandør Code of Conduct, der omhandler emner såsom menneskerettigheder, dyrevelfærd, antikorrupsion og bestikelse. Gabriels Leverandør [Code of Conduct](#) kan findes på [gabriel.dk](#).



En af Gabriels rundstrikkemaskiner der bl.a. producerer Beyond Loop.

Livscyklusvurderinger

Gabriel gør en aktiv indsats for at fremstille produkter, der holder længe og ikke belaster miljøet uhensigtsmæssigt. Det sikres og dokumenteres blandt andet gennem produktcertificeringer i henhold til EU Ecolabel og OEKO-TEX® STANDARD 100, men også gennem brugen af livscyklusvurderinger (LCA), som giver kendskab til produkternes potentielle miljøpåvirkninger gennem hele deres livscyklus.

Livscyklusvurdering (LCA)

En livscyklusvurdering er en vurdering af et produkts potentielle miljøpåvirkninger gennem hele produktets livscyklus mht. en bred vifte af miljøparametre såsom klima, vandmiljø og helbred.

Et produkts miljøpåvirkninger beregnes og vurderes ved at kortlægge den samlede mængde ressourcer, materialer, energi, vand, affald og udledninger, der bruges og/eller produceres i løbet af produktets livscyklus. Ved hjælp af karakteriseringsfaktorer, metoder og software omregnes disse data til en potentiel påvirkning på miljøet.

Formålet med at udarbejde livscyklusvurderinger er at skabe overblik over produkters relaterede miljøpåvirkning for dermed at kunne evaluere nye og allerede eksisterende produkter, produktionsteknologier og -kæder ud fra et miljøsynspunkt og træffe fremtidige beslutninger med omtanke for miljøet ud fra et faktabaseret grundlag. Et bredt overblik over miljøpåvirkningerne sikrer desuden, at indsatsen på de enkelte miljøområder ikke forbedres uhensigtsmæssigt på bekostning af andre.

De internationale standarder ISO 14040 og ISO 14044 sætter rammerne for udførelsen af en livscyklusvurdering, om end de ikke dikterer alle de metodiske valg. Forskellige underliggende metodevalg samt brug af forskellige databaser for baggrundsdata kan influere LCA-resultaterne markant. Derfor er det vigtigt ikke at anvende og sammenligne LCA-resultater ukritisk uden at forholde sig til bagvedliggende faktorer.

Gabriels arbejde med livscyklusvurderinger

Gabriel har i mange år arbejdet med livscyklustankegangen og evalueret både materialer, teknologier og produktionskæder ud fra et bredt miljøperspektiv og udarbejdede den første livscyklusvurdering i år 2000. Med brugen af livscyklusvurderinger kan disse evalueringer kvantificeres og integreres som en del af fremtidige beslutningsprocesser.

Derfor har Gabriel også taget et valg om at insource arbejdet med LCA, så kompetencer og ressourcer er i virksomheden og LCA kan benyttes som et aktivt værktøj.

En stor del af produktionskæden for Gabriels tekstiler er under Gabriels kontrol og indflydelse, da størstedelen af tekstilerne væves eller strikkes i Gabriels væveri, Gabriel Textiles, samt vaskes og farves i Gabriels delejede farveri, Scandye. At en stor del af produktionskæden er under Gabriels ejerskab sikrer adgang til forbrugsdata direkte fra produktionen, hvilket medfører mere præcise LCA-resultater og samtidig giver mulighed for at handle direkte i produktionen som en konsekvens af LCA-resultaterne.

Foruden brugen af livscyklusvurderinger som et internt værktøj klæder arbejdet med livscyklusvurderingerne også medarbejderne i Gabriel på til at kunne vejlede både kunder, leverandører og partnere ud fra et dokumenteret miljømæssigt synspunkt.

Miljøvaredeklarationer (EPD) – et kommunikationsmiddel

I de seneste år er efterspørgslen efter viden om produkters miljøpåvirkninger steget, og der ses også markedskrav om LCA-resultater, f.eks. i form af en miljøvaredeklaration (EPD). En miljøvaredeklaration er et kommunikationsmiddel, der indeholder LCA-resultater samt information om produktet og om de metodiske valg, der ligger til grund for LCA-arbejdet. Formålet med en miljøvaredeklaration er – i tråd med LCA – at supportere markedsdrevne miljømæssige forbedringer.

For at imødekomme efterspørgslen har Gabriel i 2023/24 offentliggjort de første produktrelaterede LCA-resultater på gabriel.dk. Den bagvedliggende LCA-rapport og de kommende EPD'er er under tredjepartsverificering og ventes tilgængelige på hjemmesiden i første kvartal af forretningsåret 2024/25. På sigt udvides antallet af tekstiler med tilgængelige LCA'er og EPD'er, og i mellemtiden har og kan Gabriel på forespørgsel supportere kunder og samarbejdspartnere med LCA-data.

Mennesker

Hos Gabriel gøres en særlig indsats for at sikre en tryk, sikker, udviklende og positiv arbejdsplads for alle medarbejdere. Det er Gabriels mål, at medarbejderne har meget stor indflydelse på deres arbejdssituation.

Gennem åben kommunikation, uddannelse og dialog sikres det, at alle medarbejdere trækker i samme retning og kender deres ansvarsområder og udviklingsmuligheder. Tiltag, der understøtter medarbejdertrivsel og jobtilfredshed, bliver iværksat løbende. Der bliver blandt andet afholdt regelmæssige medarbejderudviklingssamtaler, ligesom der løbende er tilbud om for eksempel efteruddannelse, medarbejderudviklingsprogrammer, medarbejderfordelte og diverse sundheds- og velfærdsinitiativer.

Behovet for fleksibilitet ændrer sig gennem livet, og Gabriel giver medarbejderne mulighed for at tilpasse deres arbejdstil til livet generelt. Gabriels Flexible Working Policy har til formål at imødekomme medarbejdernes varierende behov samt at definere løsninger, der giver medarbejderne bedre mulighed for at forene arbejde, familie og privatliv samt at forankre dem i virksomhedskulturen.

Mangfoldighed, ligestilling og inklusion

Gabriel overholder menneskerettigheder og lovgivning på alle områder.

Gabriel har en politik for mangfoldighed, ligestilling og inklusion, der fungerer som et fundament for virksomhedens tilgang til disse væsentlige områder. Kernen af denne politik er, at medarbejdere og samarbejdspartnere skal behandles ordentligt og med respekt. Der er nultolerance i forhold til diskriminerende adfærd og chikane af enhver slags. Gabriels Code of Conduct er tilgængelig for alle medarbejdere på virksomhedens hjemmeside, i koncernens ledelsessystem og via koncernens interne onboarding-site. Gabriel har desuden oprettet en whistleblowerordning, hvor medarbejdere kan indberette brud på lovgivningen.

Gabriel anerkender, at begreber som diversitet, diskrimination, chikane og ligestilling kan defineres og forstås forskelligt. Derfor indeholder Gabriels Group Employee Guide en beskrivelse af, hvad de enkelte begreber betyder i Gabriel-regi og i forhold til marginalisering af mennesker på baggrund af blandt andet køn, race, klasse, seksuel orientering og fysisk formåen. Beskrivelserne skal bidrage til at skabe et mere inkluderende arbejdsmiljø.

Det er Gabriels mål at sikre større mangfoldighed i medarbejdersammensætningen i hele koncernen og et arbejdsmiljø, hvor alle føler sig retfærdigt behandlet og inkluderet. Mangfoldighed omfatter både menneskelige forskelle og variation i uddannelsesbaggrund og -niveau, i køn, alder, nationalitet, etnicitet og andre væsentlige parametre. Ligestilling betyder lige adgang til muligheder for blandt andet udvikling, forfremmelser og løn, mens inklusion handler om at skabe et arbejdsmiljø, hvor alle medarbejdere føler sig trygge, respekterede og som en værdsat del af fællesskabet.

I Gabriels Group Employee Guide, på Group HR's onboarding-site og på Gabriels hjemmeside er der link til både Code of Conduct og koncernens whistleblowerpolitik, så alle medarbejdere har let adgang til at anmelde alvorlige tilfælde af diskrimination, forskelsbehandling og eksklusion på grund af blandt andet alder, race og køn. Desuden kan medarbejdere til enhver tid informere og samarbejde med egen leder.

Seniorer

Erfarne medarbejdere udgør en vigtig del af mangfoldigheden i Gabriel, og derfor bliver der gjort en aktiv indsats for at tiltrække og fastholde seniorer. Under de årlige udviklingssamtaler er der mulighed for at drøfte særlige ønsker og behov for den resterende del af arbejdslivet.



Præsentation af Gabriel LOOP.



Kreativ Direktør CenK Kivrikoglu under workshop om valg af tekstiler.

Arbejds miljø

Medarbejdernes sikkerhed og sundhed har høj prioritet i Gabriel-koncernen. Der bliver løbende iværksat indsatser for at sikre, at både det fysiske og det psykiske arbejdsmiljø overholder såvel national som international lovgivning.

Når medarbejdere bliver langtidssyge eller er fraværende i længere tid af andre årsager, bliver der altid taget individuelle hensyn. Det betyder blandt andet, at virksomhedens støtte til den enkelte medarbejder bliver tilpasset den specifikke situation og de individuelle behov.

Se koncernens [Code of Conduct](#) samt koncernens [whistleblowerordning](#) her.

Dokumentation, mærkninger og certificeringer



OEKO-TEX® STANDARD 100

OEKO-TEX® STANDARD 100 er verdens førende sundhedsmærkning for tekstiler. Mærket er en garanti for, at varen er testet og godkendt i henhold til OEKO-TEX® STANDARD 100 krav og standarder. Kravene omhandler blandt andet tekstilers indhold af kemiske stoffer, der er – eller mistænkes for at være – skadelige for mennesker. Det gælder for eksempel formaldehyd, kemikalierester med sur eller basisk virkning, pesticider, fenoler, tungmetaller, særlige farvestoffer samt ftalater. OEKO-TEX® STANDARD 100 stiller generelt højere krav end den gældende lovgivning, og kravene er inddelt i fire klasser afhængigt af tekstilets anvendelsesområde (bl.a. om tekstilet kommer i direkte berøring med huden).

[Læs mere her](#)

EU Ecolabel



EU Ecolabel er EU's officielle miljømærke og forholder sig til miljøforhold i alle produktets livscyklusfaser. Mærkningsordningen har fokus på energi, vand og kemikalier og har som mål at reducere de væsentligste miljøpåvirkninger for et givent produkt. For tekstiler betyder det, at der er særlig fokus på mængden af pesticidrester i råvaren, vask af den rå uld, brug og udledning af farlige kemikalier i produktionen samt mængden af sundhedsskadelige stoffer og tungmetaller i det færdige produkt. Derudover stiller EU Ecolabel krav om produktets kvalitet, så det miljømærkede produkt er mindst lige så godt som det ikke mærkede alternativ.

[Læs mere her](#)

Livscyklusvurdering (LCA)

En livscyklusvurdering er en vurdering af et produkts potentielle miljøpåvirkninger gennem hele produktets livscyklus med hensyn til en bred vifte af miljøparametre såsom klima, vandmiljø og helbred. Et produkts miljøpåvirkninger beregnes og vurderes ved at kortlægge den samlede mængde ressourcer, materialer, energi, vand, affald og udledninger, der bruges og/eller produceres i løbet af produktets livscyklus. Ved hjælp af karakteriseringsfaktorer, metoder og software omregnes disse data til en potentiel påvirkning på miljøet. Gabriel har i regnskabsåret påbegyndt offentliggørelse af LCA-resultater på hjemmesiden.

[Læs mere her](#)

Flygtige organiske forbindelser (VOC) iht. ANSI/BIFMA M7.1

Denne testmetode er beregnet til at bestemme emissioner af flygtige organiske forbindelser (VOC) fra møbler under de miljø- og brugsforhold, der typisk er i bygninger. Standarden anvendes bl.a. i forbindelse med nybyggeri og renoveringer af eksisterende bygninger, hvor indeklimaet er i fokus. Størstedelen af Gabriels globale standarddesigns er testet. Se mere: [Standards Descriptions](#) – BIFMA.

[Læs mere her](#)



82%

tekstiler i Gabriels globale standardkollektion er mærket med EU Ecolabel



100%

tekstiler i Gabriels globale standardkollektion er OEKO-TEX® STANDARD 100-certificeret



Ledelsessystemer: ISO 9001, ISO 14001

ISO 9001 og ISO 14001 er standarder for henholdsvis kvalitets- og miljøledelse, som en virksomhed kan vælge at lade sig certificere efter. Begge standarder bygger på princippet om at skabe løbende forbedringer ved at indføre en fast cyklus: Vurder den nuværende situation, opstil mål og formuler politikker, implementer nødvendige handlinger og mål afslutningsvis resultatet. På baggrund af dette bliver der lavet en vurdering, der forholder sig til, hvorvidt handlinger og mål er tilstrækkelige til, at der kan gennemføres forbedringer og opstilles nye mål. ISO 9001 har fokus på parametre med betydning for en virksomheds kvalitetsperformance, mens ISO 14001 vedrører forhold, der har betydning for virksomhedens miljøperformance. Audits bliver brugt som et vigtigt redskab til at vurdere, om systemerne fungerer efter hensigten.

[Læs mere her](#)



Global Compact

FN's Global Compact er verdens største frivillige initiativ for ansvarlige virksomheder og sætter en fælles ramme for kommunikationen om virksomheders fremskridt og engagement inden for ansvarlig virksomhedsledelse. Global Compact blev etableret i 2000 af FN's daværende generalsekretær Kofi Annan for at mobilisere verdens virksomheder i en global bevægelse for bæredygtig udvikling. Virksomheder, som tilslutter sig Global Compact, forpligter sig til at integrere ti universelle principper inden for menneskerettigheder, arbejdstagerrettigheder, miljø og anti-korruption i virksomhedens strategi og drift samt at bidrage til opnåelsen af de 17 verdensmål.

[Læs mere her](#)



FSC

FSC er en international non-profit mærkningsordning til træ og papir, der arbejder for at sikre ansvarligt skovbrug og bevare verdens skove til kommende generationer. Organisationen bekæmper skovrydning, beskytter dyre- og planteliv og arbejder målrettet for at sikre skovarbejdernes rettigheder såsom ordentlige lønforhold, uddannelse og sikkerhedsudstyr. FSC dækker mere end 100 markeder og er anerkendt verden over.

[Læs mere her](#)



Gabriel: 10 års garanti

Gabriel yder 10 års garanti mod gennemslidning på størstedelen af møbelstofferne på prislister ved normal kontor- eller hjemmebrug, normal vedligeholdelse samt velegnet polstring. Mærket er designet af Gabriel. Gabriel tilbyder desuden en omfattende pletfjerningsguide med vejledning i, hvordan tekstiler kan vedligeholdes og rengøres.

[Læs mere her](#)

Möbelfakta

Möbelfakta er et komplet reference- og mærkningssystem til møbler, der dækker både tekniske, miljømæssige og produktionsmæssige krav.

[Læs mere her](#)

Andre standarder

Gabriel hjælper kunder med at imødekomme en række andre branchekrav og standarder som for eksempel LEED, BIFMA Level, Well, Healthier Hospitals Initiative, Greenguard, BREEAM, Nordic Swan Ecolabel og diverse lovkrav.

Compliance og lovgivning

EU's taksonomiforordning

EU-taksonomien udspringer af EU's klimastrategi, der har som målsætning at skabe et klimaneutralt EU senest i 2050. Formålet er at skabe et fælles klassificeringssystem for, hvilke økonomiske aktiviteter der er at betragte som klima- og miljømæssigt bæredygtige.

Taksonomien opstiller seks overordnede miljømål for aktiviteter, der kan klassificeres som bæredygtige:

- Forebyggelse af klimaforandringer
- Tilpasning til klimaforandringer
- Beskyttelse af vand eller andre ressourcer relateret til havet
- Bidrag til overgangen til en cirkulær økonomi
- Forebyggelse og bekæmpelse af forurening
- Beskyttelse og genopbygning af biodiversitet

Gabriel har vurderet virksomhedens aktiviteter med udgangspunkt i de branchekoder, virksomheden opererer under. På baggrund af vurderingen kan det konkluderes, at kun en mindre del af Gabriels aktiviteter (under Gabriels fastsatte grænseværdi på 5 %) er omfattet af Taksonomiens screeningkriterier. Disse aktiviteter vedrører ikke koncernens kerneforretning; udvikling, design og fremstilling af tekstiler, møbler og komponenter, men Gabriels ejendomme. Derfor vurderes og rapporteres disse aktiviteter som omfattede (på engelsk taxonomy-eligible), men overensstemmelsen med screeningskriterierne (på engelsk taxonomy-alignment) er ikke vurderet eller rapporteret.

OPGØRELSE IHT. EU TAKSONOMIFORORDNING				
	2023/24 DKKm	2023/24 %	2022/23 DKKm	2022/23 %
Omsætning, ikke omfattet af Taksonomien (Taxonomy non-eligible revenue)	910,5	99,6	928,9	99,7
Omsætning, omfattet af Taksonomien, overensstemmelse ikke rapporteret (Taxonomy-eligible revenue, not aligned)	3,3	0,4	3,2	0,3
CapEx, omfattet af Taksonomien, overensstemmelse ikke rapporteret (Taxonomy-eligible, not aligned CapEx)	0,9	2,2	2,4	5,0
OpEx omfattet af Taksonomien, overensstemmelse ikke rapporteret (Taxonomy-eligible, not aligned OpEx)	4,5	1,7	4,2	1,7

Corporate Sustainability Reporting Directive (CSRD)

Bæredygtighedsrapporten 2023/24 udgør en del af ledelsesberetningen og lever op til kravene om rapportering i årsregnskabslovens § 99 a – Redegørelse for samfundsansvar. Gabriel-koncernen forbereder sig til i 2024/25 at rapportere iht. EU's Corporate Sustainability Reporting Directive (CSRD). Formålet med CSRD er at styrke reglerne om de sociale og miljømæssige oplysninger, som virksomhederne skal indberette.

De nye regler skal sikre, at investorer og andre interessenter har adgang til de oplysninger, de har brug for. Dette indebærer virksomheders indvirkning på mennesker og miljø samt finansielle risici og muligheder som følge af klimaforandringer og andre bæredygtighedsspørgsmål.

Læs mere om [Corporate Sustainability Reporting Directive](#).

EU's tekstilstrategi

EU har udarbejdet en strategi, der skal påvirke den europæiske mode- og tekstilindustri til at overgå til en klimaneutral, cirkulær økonomi. Strategien indebærer, at tekstilprodukter, der markedsføres i EU fra 2030, skal være mere holdbare, genanvendelige, mulige at reparere og i vid udstrækning være fremstillet af genanvendte fibre.

Tekstilprodukterne skal desuden være fri for farlige stoffer og være produceret under ordentlige arbejds- og lønforhold. Derudover sætter strategien mål for, at tekstiler skal have lange levetider, ligesom den har fokus på bekæmpelse af overproduktion og overforbrug. Tekstilstrategien er ment som et bidrag til at løse tekstilbranchens klimaudfordringer. Gabriel ser det som virksomhedens ansvar at være med i udviklingen af nye løsninger og forretningsmodeller og samarbejder med andre aktører i blandt andet tekstilsektoren, på universiteter og hos kunder og leverandører.

Læs mere om [tekstilstrategien](#).

FN's verdensmål og FN's Global Compact

For at sikre en bæredygtig udvikling globalt er det nødvendigt, at både regeringer og virksomheder arbejder mod opnåelse FN's verdensmål, og Gabriel anser det naturligvis som virksomhedens ansvar at bidrage aktivt til at opnå disse. Gabriel prioriterer og sætter fokus på de verdensmål, hvor virksomheden har en væsentlig påvirkning, og hvor virksomheden kan skabe de største positive forandringer.

Ved at tilslutte sig FN's Global Compact's ti principper forpligter Gabriel sig til løbende at bidrage til at opnå verdensmålene. FN's Global Compact opstiller retningslinjer og fundamentale principper inden for menneskerettigheder, arbejdstagerrettigheder, miljø og antikorrupsion, og Gabriel har forpligtet sig til at efterleve og overholde FN's standarder og praksisser, som er implementeret i virksomhedens Code of Conduct og Leverandør Code of Conduct.

Læs mere om [FN's verdensmål](#).

Læs mere om [FN's Global Compact](#).


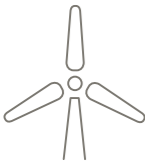



Tekstil på møbel: Noma.



Status og mål for strategiske indsatsområder

Nedenfor beskrives Gabriels målsætninger og status i henhold til bæredygtighedsstrategien, der blev fastlagt i 2021/22 og gælder til og med 2024/25.



STRATEGISKE INDSATSOMRÅDER

Fokusområde	Mål strategiplan 2021/22 til 2024/25	Status 2023/24
Kundesamarbejde 	<ol style="list-style-type: none"> 1. Frembringelse af nye produkter og services. 2. Kontinuerlig afdækning af miljømærker og kunders behov for nye mærknings- eller certificeringsordninger. 3. Udbygge take-back ordninger, som sikrer korrekt genanvendelse af materialer, og som imødekommer kvalitetskrav. 4. Udføre academies omhandlende bæredygtighed. 5. Information udvides på hjemmeside ved behov. 6. Udvikling af løsninger vedrørende digitale produktpas. 	<ol style="list-style-type: none"> 1. Gabriel arbejder tæt sammen med kunder, om at skabe nye mere bæredygtige produkter med omtanke for både miljømæssige og sociale aspekter fra råmateriale til bortskaftelse. 2. Produkters egenskaber og virksomhedens aktiviteter i forhold til bæredygtighed og herunder kvalitet dokumenteres gennem specifikationer, tests, certificeringen, mærkningsordninger, prøver og ekstern information på bl.a. hjemmeside og i årlig bæredygtighedsrapport. 3. Gabriel LOOP-koncept er løbende udvidet, hvor kunder tilbydes at indgå i en cirkulær forretningsmodel, som enten leverandør af tekstilmateriale, køber af recirkuleret tekstilmateriale eller begge dele i samarbejde med Gabriel. 4. Uddannelsesaktiviteter med direkte kundekontakt udvides løbende. Internt gennemføres uddannelse i bæredygtighed, særligt for ansatte med direkte eller indirekte kundekontakt. 5. Information om Gabriels produkter og ydelser er lettilgængelig på ny hjemmeside, som er opdateret med en række nye brugerfunktioner. 6. Nye databasestrukturer og IT-løsninger gør det muligt, at understøtte produktpas i fremtiden.
Klima og energi Se side 12-13 	<ol style="list-style-type: none"> 1. Fasthold CO₂e-neutralitet i scope 1 og 2 i henhold til Greenhouse Gas Protokollen. 2. Klimamål godkendt af Science Based Targets initiative. 3. Idriftsætte solcelleanlæg og etablere yderligere fornybar energi, hvor det er muligt. 4. Vurdering og måling af klimaftryk i alle livscyklusstadier af tekstildesigns samt integration i produktstrategien. 5. Forbedre bygningsmassens energieffektivitet, installationer og procesudstyr samt indføre nye teknologier. 	<ol style="list-style-type: none"> 1. CO₂e-neutralitet i scope 1 og 2 i henhold til Greenhouse Gas Protokollen fastholdt. 2. Tilslutning til Science Based Targets initiative i 2023. Klimamål fastsættes i 2024/25. 3. Gabriel har siden 2021/22 etableret solcelleparker på hovedkontoret og de mest energiforbrugende produktionsenheder, væveriet Gabriel Textiles og farveriet Scandye. 4. Øget brug af livscyklusvurderinger (LCA) muliggør en nuanceret sammenligning af materialer på en bred vifte af miljøparametre. Parametre for optimering af materialeforbrug og brug af genanvendte materialer er integreret i produktudviklingsprocessen og strategien. 5. Der sker en løbende indførelse af elbiler i koncernen. Teknologi til forbedret varmegenvinding fra spildevand er i året installeret på Gabriels delejede farveri, Scandye. Et undersøgelsesprojekt om anvendelse af varmepumper til dampproduktion er igangværende.
Design og cirkulær økonomi Se side 14-15 	<ol style="list-style-type: none"> 1. Fastholde lange levetider på produkter. 2. Etablering af take-back system. 3. Implementere løsninger for tekstil-til-tekstilgenanvendelse. 4. Øge mængden af genanvendte fibre i tekstilproduktprogrammet. 5. Øge andelen af 100 % naturprodukter. 6. Øge information til slutbrugeren om vedligeholdelse, reparation og genanvendelse. Udvikling af løsninger vedrørende det digitale produktpas. 7. Tilbyde reparation og renovering af møbler og understøtte kunder med take-back løsninger. 	<ol style="list-style-type: none"> 1. Lange levetider på produkter fastholdt og udvikles. Der ydes 10 års garanti på alle tekstiler i Gabriels globale standardkollektion. 2. Gabriels take-back system Gabriel LOOP lanceret i 2022/23. 3. Seks tekstildesigns (fem møbelstoffer og et skærmvægstekstil) indeholdende tekstil-til-tekstil genanvendte fibre lanceret siden etablering af Gabriel LOOP-konceptet i 2022/23. 4. Mængden af genanvendte fibre er steget med 75 % siden 2021/22 Se side 32. 5. Gabriel tilbyder ti designs i 100 % naturfibre (100 % uld) i den globale standardkollektion. 6. Information om tekstilernes kvalitets- og miljøforhold, materialer, vedligehold og genanvendelse er tilgængelig på Gabriels hjemmeside og udvides løbende. Implementering af lovgivning vedrørende det digitale produktpas følges. 7. FurnMaster tilbyder og udfører renovering af møbler for kunder og understøtter dermed kundernes take-back løsninger efter aftale.

STRATEGISKE INDSATSOMRÅDER

Fokusområde	Mål strategiplan 2021/22 til 2024/25	Status 2023/24
Materialer Se side 17 	<ol style="list-style-type: none"> 1. Øge andelen af miljømærkede tekstiler. 2. Kontinuerlig udvikling af Gabriel General Requirements. 3. Kortlægge alternative materialers miljø- og sundhedsegenskaber vha. bl.a. livscyklusvurderinger (LCA). 4. Undersøge farve- og hjælpestofers nedbrydelighed og skadelighed. 5. Kontinuerlig udbygning af udvalget af certificerede og genanvendte komponenter ved FurnMaster og SampleMaster samt understøtte kunders certificeringer og mærker. 6. Eliminering af ikke-vandbaseret lim. 	<ol style="list-style-type: none"> 1. Andelen af miljømærkede tekstiler i Gabriels globale standardprogram er øget årligt (se side 31), og målet på 82 % EU Ecolabel og 100 % OEKO-TEX® Standard 100 i 2023/24 er opnået. 2. Gabriel General Requirements bliver løbende opdateret med krav til kemi, produkter og produktion. 3. Gabriel har i 2023/24 offentliggjort de første livscyklusvurderinger (LCA) på tekstildesigns på hjemmesiden. Miljøvaredeklarationer (EPD) er under tredjepartsverificering. Øget brug af LCA og EPD muliggør nuanceret sammenligning af materialer på en bred vifte af miljøparametre såsom klima, vandmiljø og helbred, hvilket gør Gabriel i stand til at sammenligne nuværende materialers påvirkning med alternative materialers påvirkning. 4. Gabriel anvender på størstedelen af tekstilerne og i stigende grad EU Ecolabel, som stiller krav til farve- og hjælpestoffer. Her stilles krav til hjælpestoffers nedbrydelighed og restriktioner i brugen af hjælpe- og farvestoffer, som kan skade vandmiljø og menneskets sundhed. 5. FurnMaster og SampleMaster samarbejder med kunder og udvider løbende udvalget af miljømærkede komponenter og services til at understøtte kunders mærkninger som f.eks EU Ecolabel, certificeringer og klimaberegninger. 6. SampleMaster samt FurnMaster i Litauen og Polen anvender som standard vandbaseret lim, der ikke er baseret på organiske opløsningsmidler.
Ansvarlig produktion Se side 19 	<ol style="list-style-type: none"> 1. Fastholde certificerede kvalitets- og miljøledelsessystemer. 2. Implementering af livscyklusvurderinger (LCA) og miljøvaredeklarationer (EPD) på nye og eksisterende produkter. 3. Kortlægning af mikrofiberudslip i alle produktivsfaser. Optimere produkter og produktionsprocesser for at minimere fiberudslip. 4. Opsætning af logistik, der understøtter mål for cirkulær økonomi. 5. Implementering af krav til speditorer angående bl.a. CO₂e-reduktioner samt undersøgelse af muligheder for CO₂e-neutral transport. 6. Kortlægning af muligheder for eliminering eller reduktion af emballage, alternative emballeringsmaterialer samt brug af genanvendt plastemballage. 7. Styrket indsats og dialog i forsyningskæden om miljø, sociale forhold og governance. 8. Øge genanvendelse og minimere spild i produktion og produkter. 	<ol style="list-style-type: none"> 1. Certificerede kvalitets- og miljøledelsessystemer er fastholdt. SampleMaster i Litauen og Gabriel Textiles har i året forberedt ISO 9001 og ISO 14001 certificering, som målsættes i 2024/25. 2. Gabriel har i 2023/24 offentliggjort de første livscyklusvurderinger (LCA) på hjemmesiden. Miljøvaredeklarationer (EPD) er under tredjepartsverificering. 3. Kortlægning og måling af mikrofiberudslip i vådprocesser hos Scandye er udført. Antagelse om at brugen af filamentfibre (lange endeløse fibre) frigiver en mindre mængde fibre end stabelfibre (kortere fibre) er bekræftet. Gabriel anvender i majoriteten af polyestertekstilerne filamentfibre. 4. Gabriel LOOP take-back system er etableret og i drift. Internt returemballagesystem til transport af halvfabrikata og færdigvarer er udvidet for at mindske brug af engangspaller og -emballage. 5. Kortlægning af CO₂e-emissioner fra transport er påbegyndt i forbindelse med den opstartede scope 3-kortlægning. 6. Genanvendt emballage bruges til udvalgte produkter i koncernen. Andelen af genanvendt emballage øges løbende. 7. Der er kontinuerlig dialog med leverandører og kunder. Udbredelse af Gabriel Code of Conduct fastholdes. 8. Der er konstant fokus på at producere den rette mængde produkter, så overproduktion og spild af færdigvarer undgås. I de tilfælde, hvor Gabriel har egne færdigvarer i overskud, gøres en stor indsats for sikre, at disse afhændes eller doneres.

Udvikling i tal og mål i Gabriel-koncernen

STRATEGISKE INDSATSOMRÅDER		
Fokusområde	Mål strategiplan 2021/22 til 2024/25	Status 2023/24
Mennesker Se side 22-23 	<ol style="list-style-type: none"> ISO 45001 certificering af Gabriel A/S. Videndeling på tværs i koncernen og implementering af best practice. Ingen fatale ulykker og minimering af væsentlige og mindre væsentlige ulykker. Implementere yderligere initiativer for medarbejdertrivsel samt gennemførelse af trivselssundersøgelser i alle Gabriel-enheder. Implementere yderligere tiltag for at sikre mangfoldighed, herunder øge andelen af det underrepræsenterede køn med mindst 10 % hvert andet år i forretningsenheder med under 20 % af det underrepræsenterede køn, hvor muligt. Implementere flere tiltag, der øger mulighederne for at rekruttere mangfoldigt. Sikre hensigtsmæssige rammer for medarbejdere med handicaps. 	<ol style="list-style-type: none"> Certificeringen er ikke gennemført på nuværende tidspunkt, men krav fra standarden implementeres løbende. Ingen fatale ulykker. I antallet af væsentlige ulykker og mindre væsentlige ulykker ses en stigning, hvilket betyder, at der er behov for en skærpet indsats. Se side 31. Tiltag, der understøtter medarbejdertrivsel bliver iværksat løbende. Der er fokus på at imødekomme medarbejdernes mulighed for at tilpasse deres arbejdsliv, hvilket beskrives i Gabriels Flexible Working Policy. Gabriel har flere interne mangfoldighedspolitikker, -mål og -indsatsområder, som udbredes yderligere i det kommende regnskabsår. Se desuden Gabriels mangfoldighedspolitik på gabriel.dk. Gabriel A/S' stillingsannoncer er i høj grad kønsneutrale og fremmer inklusion af diversitet i alder, køn, fysisk formåen m.m. Kandidater opfordres desuden til ikke at vedhæfte billede eller oplyse alder og køn i deres CV. På de fleste af Gabriels lokationer findes faciliteter, der gør det lettere for medarbejdere med handicaps at færdes på virksomheden. Det inkluderer handicapvenlige toiletter, elektroniske døre, hævesænkeborde, elevatorer og muligheden for at tilpasse sin arbejdsplads m.m. Desuden tilbydes muligheder for fleksibilitet, der er tilpasset den enkeltes behov. Lignende tiltag udbredes til andre selskaber i koncernen, hvor det er muligt.
Compliance Se side 26-27 	<ol style="list-style-type: none"> Fastholde indsatsen med at efterkomme lov- og kundekrav samt Gabriels egne politikker. Kommunikere åbent om klima- og miljøpåvirkninger samt sociale forhold. Virksomhedens globale, tredjepartsverificerede ledelsessystem fastholdes og forbedres kontinuerligt. Gabriel tilslutter sig anerkendte principper og initiativer, herunder FN's 17 verdensmål, FN's Global Compact og Science Based Targets initiative (SBTi). Compliance træning gentages årligt for alle administrative medarbejdere. 	<ol style="list-style-type: none"> Indsatsen er fastholdt. Gabriel har offentligt kommunikeret miljøindsatsen siden 1995/1996. Rapporteringen er siden blevet udvidet til at omfatte væsentlige bæredygtighedsperspektiver som en del af Gabriels årsrapportering. I året og i det kommende år arbejdes der med implementering af kommende rapporteringskrav iht. CSRD. Gabriels ledelsessystemer iht. ISO 9001 og ISO 14001 er fastholdt. Disse auditeres årligt af DNV og vurderes effektive. Virksomhedens interne Code of Conduct og leverandør Code of Conduct fastholdes og udvikles løbende. Gabriel fastholder og arbejder aktivt med principperne, herunder FN's 17 verdensmål, FN's Global Compact og Science Based Targets initiative (SBTi). Seneste compliance træning gennemført september/oktober 2023. Træning gentages i det kommende regnskabsår.

BÆREDYGTIGHEDSRESULTATER OG MÅL					
Note	Fokusområder	Mål 2024/25	Resultater 2023/24	Resultater 2022/23	Resultater 2021/22
Gabriel-koncernen – Ledelsessystemer					
1	ISO 9001 (antal certifikater)	16	14	14	15
	ISO 14001 (antal certifikater)	8	6	6	6
	ISO 45001 (antal certifikater)	0	0	0	0
2	FSC (antal certifikater)	3	3	3	3
UAB Scandye – Ledelsessystemer					
	ISO 9001 (antal certifikater)	1	1	1	1
	ISO 14001 (antal certifikater)	1	1	1	1
	ISO 45001 (antal certifikater)	1	1	1	1
	SA8000 (antal certifikater)	1	1	1	1
3	Gabriel-koncernen – Tekstilmærkninger				
	Andel OEKO-TEX® STANDARD 100 (%)	100	100	100	97
	Andel EU Ecolabel (%)	83	82	79	72
Gabriel-koncernen – Arbejdsskader					
	Fatale ulykker (antal)		0	0	0
	Væsentlige ulykker, mere end tre ugers fravær (antal)		9	2	3
	Mindre ulykker, mindre end tre ugers fravær (antal)*		35	24	30

*Korrigeret for 2021/22

MILJØDATA - PRODUKTIONSENHEDER

Note	2023/24	2022/23	2021/22
4 Råvareforbrug, tekstilproduktion			
Råvareforbrug (tons)	2.298	2.136	2.475
5 Råvareforbrug uld og uldblandinger (tons)	626	570	668
Råvareforbrug nyfremstillet polyester (tons)	1.089	1.129	1.431
6 Råvareforbrug recirkuleret polyester (tons)	555	387	316
7 Heraf tekstil-til-tekstil recirkuleret polyester (tons)	1	1	-
8 Råvareforbrug bomuld (tons)	16	26	-
8 Råvareforbrug viskose (tons)	8	8	-
9 Råvareforbrug andre materialer (tons)	4	15	59
UAB Gabriel Textiles			
10 Elektricitet, total (MWh) 100 % fornybar elektricitet	1.441	1.320	1.398
10 Elektricitet (kWh/kg) 100 % fornybar elektricitet	0,96	0,97	0,92
11 Egenproduktion af elektricitet (MWh), solceller	483	256	-
Egenproduktion af elektricitet brugt af Gabriel Textiles (MWh), solceller	483	256	-
10 Varme (MWh)	476	541	571
10 Varme (kWh/kg)	0,32	0,40	0,37
Fatale ulykker (antal)	0	0	0
Væsentlige ulykker, mere end tre ugers fravær (antal)	0	0	0
Mindre ulykker, mindre end tre ugers fravær (antal)	0	0	0
UAB FurnMaster			
10 Elektricitet, total (MWh) 100 % fornybar elektricitet	289	265	410
10 Elektricitet (kWh/m ²) 100 % fornybar elektricitet	17	17	26
Heraf egenproduktion af elektricitet (MWh), solceller	0	0	-
10 Varme (MWh)	557	465	480
10 Varme (kWh/m ²)	36	29	30
Fatale ulykker (antal)	0	0	0
Væsentlige ulykker, mere end tre ugers fravær (antal)	2	0	0
Mindre ulykker, mindre end tre ugers fravær (antal)	6	4	5
FurnMaster Sp. z o.o			
10 Elektricitet, total (MWh) 100 % fornybar elektricitet	506	533	592
10 Elektricitet (kWh/m ²) 100 % fornybar elektricitet	23	24	27
Heraf egenproduktion af elektricitet (MWh), solceller	0	0	0
10 Varme (MWh)	1.473	1.405	1.554
10 Varme (kWh/m ²)	67	63	70
Fatale ulykker (antal)	0	0	0
Væsentlige ulykker, mere end tre ugers fravær (antal)	4	1	1
Mindre ulykker, mindre end tre ugers fravær (antal)	10	6	7
12 Lager, Gabriel North America Inc.			
10 Elektricitet, total (MWh) 100 % fornybar elektricitet	233	84	-
10 Elektricitet (kWh/m ²) 100 % fornybar elektricitet	20	29	-
Heraf egenproduktion af elektricitet (MWh), solceller	0	0	-
10 Varme (MWh)	115	129	-
10 Varme (kWh/m ²)	40	44	-
Fatale ulykker (antal)	0	0	-
Væsentlige ulykker, mere end tre ugers fravær (antal)	0	0	-
Mindre ulykker, mindre end tre ugers fravær (antal)	0	0	-

MILJØDATA - PRODUKTIONSENHEDER

Note	2023/24	2022/23	2021/22
Screen Solutions Ltd.			
10 Elektricitet, total (MWh) 100 % fornybar elektricitet	166	188	185
10 Elektricitet (kWh/m ²) 100 % fornybar elektricitet	51	58	57
Heraf egenproduktion af elektricitet (MWh), solceller	0	0	0
10 Varme (MWh)	142	221	224
10 Varme (kWh/m ²)	44	68	69
Fatale ulykker (antal)	0	0	0
Væsentlige ulykker, mere end tre ugers fravær (antal)	0	0	1
Mindre ulykker, mindre end tre ugers fravær (antal)	5	6	7
FurnMaster Mexico (Grupo RyL S.A. de C.V.)			
10 Elektricitet, total (MWh) 100 % fornybar elektricitet	1.085	1.084	842
10 Elektricitet (kWh/m ²) 100 % fornybar elektricitet	72	72	60
Heraf egenproduktion af elektricitet (MWh), solceller	0	0	0
10 Varme (MWh)	0	0	0
10 Varme (kWh/m ²)	0	0	0
Fatale ulykker (antal)	0	0	0
Væsentlige ulykker, mere end tre ugers fravær (antal)	3	1	1
Mindre ulykker, mindre end tre ugers fravær (antal)	14	8	9
UAB SampleMaster			
10 Elektricitet, total (MWh) 100 % fornybar elektricitet	136	115	122
10 Elektricitet (kWh/m ²) 100 % fornybar elektricitet	26	22	24
Heraf egenproduktion af elektricitet (MWh), solceller	0	0	0
10 Varme (MWh)	184	166	177
10 Varme (kWh/m ²)	36	32	34
Fatale ulykker (antal)	0	0	0
Væsentlige ulykker, mere end tre ugers fravær (antal)	0	0	0
Mindre ulykker, mindre end tre ugers fravær (antal)	0	0	0
UAB Scandye (joint venture)			
13 Elektricitet, total (MWh), 100 % fornybar elektricitet	2.479	2.255	2.596
Elektricitet (kWh/kg), 100 % fornybar elektricitet	1,27	1,14	1,15
Egenproduktion af elektricitet (MWh), solceller	690	507	410
Egenproduktion af elektricitet brugt af Scandye (MWh), solceller	528	364	391
Vand (m ³)	232.929	248.147	263.299
Vand (l/kg)	119	126	117
13 Varme og processer, gas (MWh)	17.029	16.380	18.959
Varme og processer, gas (kWh/kg)	8,73	8,30	8,41
Fatale ulykker (antal)	0	0	0
Væsentlige ulykker, mere end tre ugers fravær (antal)	2	0	0
Mindre ulykker, mindre end tre ugers fravær (antal)	3	1	1
14 Samlet Gabriel-koncern*			
Totalt forbrug - scope 1 + scope 2 (MWh)	9.032	8.718	9.089
15 Total påvirkning - scope 1 + scope 2, lokationsbaseret (tons CO ₂ e)	1.975	2.021	1.933
16 Total påvirkning - scope 1 + scope 2, markedsbaseret (tons CO ₂ e)	897	924	898
10 Total påvirkning - scope 1 + scope 2 (korrigeret for købte oprindelsesbeviser og CO ₂ e kompensation)	0	0	0

Rapporteringsperiode 01-10-2023 til 30-09-2024.
*Korrigeret for 2021/22 og 2022/2023

Noter

Note

- 1 Fald i antal certifikater 2022/23 skyldes en sammenlægning af to afdelinger.
- 2 Korrigeret 2021/22 til at inkludere FurnMaster Mexico (Grupo RyL S.A. de C.V.).
- 3 Gælder standarddessiner. Kundespecifikke dessiner, embossed og laminerede varer indgår ikke i opgørelsen, men kan efter aftale leveres med miljømærkning. Lamina, som udelukkende leveres med bagsidelaminering, indgår i 2023/24.
- 4 Råvareforbrug omfatter det væsentligste forbrug i forretningsområdet Fabrics. Korrigeret i 2021/22 og 2022/23 i relation til vareforbrug i ShapeKnit.
- 5 Nogle udblandinger indeholder en mindre andel polyamid.
- 6 Post-consumer recycled polyester og tekstil-til-tekstil recirkuleret polyester.
- 7 Introduceret i 2022/23 i forbindelse med Gabriel LOOP-konceptet.
- 8 Materialet er før 2022/23 rapporteret under kategorien "andre materialer".
- 9 Andre materialer er overvejende polyuretan og polyamid.
- 10 Gabriel sourcer 100 % fornybar elektricitet via oprindelsesgarantier og støtter projekter, som CO₂e kompenserer for forbrug af gas, varme, brændstof m.m.
- 11 Den producerede mængde konverteres til eget forbrug i overensstemmelse med elaftale.
- 12 Stigning i forbrug skyldes etablering af lager i Gabriel North America Inc. i 2021/22 samt udvidelse af SampleMaster produktion i 2023/24.
- 13 Stigning i forbrug henføres primært til kapacitetsudsving, vedligehold af maskiner samt lav udetemperatur i starten af kalenderåret. Forbruget ses i stabiliseret i slutningen af regnskabsåret.
- 14 Dækker alle 100 %-ejede Gabriel-selskaber. Inkluderer derfor ikke UAB Scandye (49,3 % ejerskab).
- 15 Lokationsbaseret påvirkning er baseret på den faktiske drivhusgasintensitet ved brug af det lokale elnet.
- 16 Markedsbaseret påvirkning er baseret på drivhusgasintensiteten på det marked, Gabriel køber elektricitet fra. Gabriel køber oprindelsesgarantier for fornybar elektricitet for 100 % af den forbrugte elektricitet, hvilket betyder, at scope 2-markedsbaseret påvirkning for elektricitet er 0.



For yderligere information

Kurt Nedergaard

Director of CSR and Quality i Gabriel-koncernen med overordnet ansvar for alle selskaber inden for områderne CSR samt kvalitet og produktion af møbelstoffer.

kn@gabriel.dk
+45 2324 2311

Rikke Lyhne Jensen

Sustainability Manager i Gabriel-koncernen med ansvar for alle selskaber inden for bæredygtighed i samarbejde med Director of CSR and Quality.

rlj@gabriel.dk
+45 6014 2475

Pernille Elbrønd Neve

Sustainability and Quality Specialist i QEP-Master med ansvar for opgaver inden for bæredygtighed og kvalitet.

pelne@gabriel.dk
+45 4213 4518

Louise Agersnap Scherer

Sustainability and Quality Specialist i QEP-Master med ansvar for opgaver inden for bæredygtighed og kvalitet.

loags@gabriel.dk
+45 2526 0464

Gabriel[®]